



URZĄD
MIASTA
KAZIMIERZ DOLNY

UMBRELLA
AGENDA 21



PLAN REALIZACJI STRATEGII ZRÓWNOWAŻONEGO ROZWOJU MIASTA I GMINY KAZIMIERZ DOLNY



Kazimierz Dolny- czerwiec 2001

SPIS TREŚCI

1. Wstęp	str. 3
2. Program ochrony zabytków, walorów kulturowych i krajobrazowych	str. 5
3. Program rozwoju wytwórczości, przedsiębiorczości i turystyki w kontekście zmniejszania bezrobocia i tworzenia nowych miejsc pracy	str. 10
4. Program rozwoju infrastruktury technicznej	str. 16
5. Program rozwoju komunikacji i systemu parkingowego	str. 22
6. Program rozwoju budownictwa mieszkaniowego	str. 29
7. Program rozwoju i zarządzania oświatą	str. 31
8. Program rozwoju działalności kulturalnej	str. 36
9. Program rozwoju terenów wiejskich	str. 40
10. Program ochrony zdrowia i opieka społeczna	str. 45
11. Sposoby finansowania programów rozwoju	str. 50
11.1 Pozyskiwanie środków z zewnątrz i generowanie własnych dochodów gminy	str. 50
11.2 Określanie przedsięwzięć realizacyjnych ze wskazaniem źródła finansowania	str. 60
12. Wnioski i informacje dodatkowe	str. 84

1. WSTĘP

Strategia rozwoju jest dokumentem, który z definicji ma charakter ogólny i koncentruje się na uzgodnieniu i przyjęciu przez społeczność lokalną własnej filozofii rozwoju. Aby zawarte w dokumencie ideały (misja) nie pozostały tylko pobożnym życzeniem konieczne jest przełożenie ich na język praktyki, a następnie konsekwentne i systematyczne wprowadzanie w życie. Polega to na ustaleniu wewnętrznej struktury celów, której najmniejszym elementem jest działanie. Najczęściej do osiągnięcia zamierzonych celów konieczna jest realizacja dużej liczby działań. Obejmują one wybrane obszary życia społeczno-ekonomicznego oraz są na tyle małe, że możliwa jest szacunkowa ocena kosztów oraz ustalenie wskaźników służących do pomiaru postępu realizacji w przyszłości.

Elementem koordynującym wszystkie działania jest plan realizacyjny, który często przyjmuje formę samodzielnego dokumentu.

Plan realizacji strategii miasta i gminy Kazimierz Dolny stanowi zbiór programów które zawierają uporządkowane zbiory działań, które trzeba wykonać, aby możliwe było zrealizowanie strategii.

Zgodnie z założeniami uspołecznionego procesu tworzenia strategii rozwoju plan realizacyjny koncentruje się na uzgodnionych podczas sesji planistycznych działaniach, które mają doprowadzić do osiągnięcia stanu opisanego w wizji rozwoju gminy.

Zgodnie z wymogami zamówienia wypracowane w trakcie tych sesji propozycje działań zostały skoordynowane z ustalonymi dziedzinami rozwoju społeczno-ekonomicznego gminy. Partycypacja społeczna przy tworzeniu dokumentu oraz uwzględnienie w tych planach potrzeby poprawy stanu środowiska i ochrony dziedzictwa kulturowego sprawiają, że dokument ma charakter programu zrównoważonego rozwoju.

Oprócz uporządkowania w programy poszczególne działania zostały poddane ocenie szacunkowej w zakresie kolejności i czasu realizacji oraz orientacyjnych kosztów. Uzyskane w ten sposób wyniki umieszczone w tabelach mają na celu oszacowanie kosztów poszczególnych działań pod kontem formatowania projektów i wyznaczenie

wstępnych harmonogramów realizacji poszczególnych przedsięwzięć. Nie mogą być one w żadnym stopniu traktowane jako dane. Sens podawania tych informacji polega na lepszym przybliżeniu oceny szacunkowej kosztów wdrażania strategii w rozbiciu na najmniejsze elementy niż w szacunkowej ocenie globalnej.

Rzeczywiste wartości kosztów poszczególnych będą możliwe do ustalenia dopiero na poziomie projektów technicznych i będą ustalane sukcesywnie w miarę realizacji programu.

Uwzględniając powyższe został przygotowany plan realizacji strategii zrównoważonego rozwoju miasta i gminy Kazimierz Dolny zawierający następujące programy:

- Program ochrony zabytków, walorów kulturowych i krajobrazowych
- Program rozwoju wytwórczości, przedsiębiorczości i turystyki w kontekście zmniejszania bezrobocia i tworzenia nowych miejsc pracy
- Program rozwoju infrastruktury technicznej
- Program rozwoju komunikacji i systemu parkingowego
- Program rozwoju budownictwa mieszkaniowego
- Program rozwoju i zarządzania oświatą
- Program rozwoju działalności kulturalnej
- Program rozwoju terenów wiejskich
- Program ochrony zdrowia i opieka społeczna

2. OCHRONA ZABYTKÓW, WALORÓW KULTUROWYCH I KRAJOBRAZOWYCH

Główne kierunki rozwoju:

- *Ochrona równowagi pomiędzy przestrzenią zagospodarowaną i otoczeniem przyrodniczym*
- *Systemowa rewaloryzacja obiektów zabytkowych i ich otoczenia*
- *Podnoszenie poziomu świadomości ekologicznej*

Zgodnie z zapisem w „Strategii rozwoju województwa lubelskiego” miasto Kazimierz Dolny pozostanie jednym z zasadniczych ośrodków życia kulturalnego województwa. Wypełnianie tej funkcji jest związane z dużym natężeniem ruchu turystycznego szczególnie w okresie letnim, kiedy odbywa się najwięcej imprez kulturalnych. Niesłabnące zainteresowanie konsumpcją walorów architektoniczno-przyrodniczych miasta wiąże się jednak ze szczególną troską o zachowanie tych dóbr i ich aktywną ochroną. Zagrożenia w tym względzie można podzielić na te związane z masowym przepływem ludzi oraz takie które są związane z chęcią posiadania własnych działek i realizacją inwestycji budowlanych przez osoby z zewnątrz. W pierwszym przypadku efektem jest dewastacja i zaśmiecanie, w drugim niszczenie harmonii pomiędzy przestrzenią zurbanizowaną a naturalnym krajobrazem unikalnego przełomu Wisły. Zachowanie tej proporcji powinno być zasadniczym kryterium przy podejmowaniu jakichkolwiek decyzji, związanych z nowymi inwestycjami. Ponadto, zarówno prace modernizacyjne jak i wszelkie inne działania, które wiążą się z ingerencją w architekturę lub przyrodę powinny być okazją do poprawy sytuacji w w/w aspekcie. Tą drogą pod warunkiem „żelaznej” konsekwencji możliwa jest stopniowa eliminacja tych czynników, których obecność zakłóca harmonię lub zaśmieca przestrzeń. Oprócz tej pasywnej formy działania potrzebna jest również aktywność przejawiająca się pozyskiwaniem środków i inwestycjami w zakresie remontu istniejących obiektów zabytkowych oraz rozsądnej ich adaptacji do pełnienia funkcji harmonizującej z ich charakterem. Przykładowo chodzi tu

o remont takich obiektów jak baszta czy zamek, aby mogły wypełniać funkcję miejsca do prowadzenia działalności kulturalnej. W związku z powyższym zasadne jest rozważenie przywrócenia instytucji architekta miejskiego z zapewnieniem kompetencji w takim zakresie, aby jego funkcjonowanie mogło przynosić oczekiwane rezultaty, czyli poprawę sytuacji w dziedzinie przestrzeni zorganizowanej. W ramach działań związanych z poprawą tej przestrzeni uzasadnione jest tworzenie coraz silniejszych sprzężeń funkcjonalnych z rzeką Wisłą i przez to eksponowanie historycznego charakteru tych związków. Wszelkie formy aktywne w zakresie ochrony zabytków wymagają środków, w tym zwłaszcza środków finansowych. Konieczna jest dobra koordynacja działań w zakresie pozyskiwania tych środków, czyli stworzenie systemu ich generowania i zarządzania nimi. Niektóre z takich środków możliwe do zdobycia są jedynie poprzez pośrednictwo instytucji pozarządowych. Wynika stąd potrzeba oceny sytuacji w tym zakresie, koordynacji działań organizacji już istniejących i ewentualne powołanie nowych specjalnie w tym celu np. fundacji, agencji, stowarzyszeń.

Działaniom na rzecz przestrzeni zurbanizowanej powinny towarzyszyć działania dotyczące pozostałej przestrzeni, czyli otaczającej przyrody. Tutaj strategicznym działaniem jest kształtowanie świadomości ekologicznej, szczególnie lokalnego społeczeństwa. Jest to wbrew pozorom problem poważny, bowiem podobnie jak w innych miastach większość społeczeństwa uważa, że ma już wysoką świadomość w tym zakresie, a mimo to nadal aktywnie przyczynia się do zanieczyszczania naturalnego środowiska (śmieci, ścieki sanitarne itp.). Przykładowe działania w zakresie świadomości ekologicznej to akcje informacyjne, edukacja dorosłych i dzieci oraz promocje ekologicznych technologii przydatnych w gospodarstwach domowych, ekologicznej żywności.

Plan realizacji strategii zrównoważonego rozwoju miasta i gminy Kazimierz Dolny

Ochrona zabytków, walorów kulturowych i krajobrazowych

Cele	Zadania/działania	Zakładany okres realizacji *	Szacowane koszty ** [zł]	Instytucje i podmioty zaangażowane	Miernik do oceny realizacji
Zachowanie równowagi pomiędzy zorganizowaną przestrzenią wewnętrzną (architektura, urbanistyka) i „niezorganizowaną” przestrzenią zewnętrzną (krajobraz)	- powrót instytucji architekta miejskiego i konserwatora zabytków	2002-2004	180 tys. rocznie	Wojewoda Lubelski, Zarząd Miasta	ład przestrzenny
	- egzekwowanie prawa	działania ciągłe		Zarząd Miasta	ilość ukaranych
	- uporządkowanie kamieniołomów - teren krajobrazowo-rekreacyjny	2002-2005	30 mln	Zarząd Miasta	uporządkowana powierzchnia
	- wykorzystanie w budownictwie materiałów czystych ekologicznie	działania ciągłe	6 mln/rok	osoba fizyczna	ilość wybudowanych obiektów, ilość wykorzystanych materiałów
	- egzekwowanie wysokich standardów projektowania architektoniczno-urbanistycznego	działania ciągłe		Komisja Budownictwa Rady Miejskiej, Zarząd Zespołu Lubelskich Parków Krajobrazowych, Zarząd Miasta, Konserwator Zabytków	poprawa estetyki nowych realizacji projektowych
	- stworzenie sprzężeń przestrzennych i funkcjonalnych centrum miasta z rzeką Wisłą	2002-2006		Zarząd Miasta	wzrost atrakcyjności terenów nad Wisłą

PLAN REALIZACJI STRATEGII ZRÓWNOWAŻONEGO ROZWOJU ...

Zwiększona świadomość ekologiczna społeczeństwa	<ul style="list-style-type: none"> - organizacja szkoleń, zajęć warsztatowych, wycieczek dla dzieci i młodzieży, programów autorskich w szkołach, konkursów ekologicznych - karanie osób i firm zanieczyszczających środowisko - akcje uswiadamiające wśród dorosłych - „prace społeczne” - sprzątanie - promocja i wdrażanie czystych źródeł energii - zorganizowanie systemu dofinansowania remontu budynków zabytkowych (np. powołanie Fundacji Kultury) - remont i częściowa odbudowa Zamku i Baszty tak by mogły pełnić funkcje miejsca do działalności kulturalnej (koncerty, inscenizacje, happeningi itp) - opracowanie skutecznej organizacji ruchu na terenie miasta i gminy 	organizacja szkoleń, zajęć warsztatowych, wycieczek dla dzieci i młodzieży, programów autorskich w szkołach, konkursów ekologicznych	działania ciągłe	50 tys. rocznie	Zarząd Miasta, Kuratorium Oświaty, Szkoły	ilość zajęć i imprez dla dzieci i młodzieży
		karanie osób i firm zanieczyszczających środowisko	działania ciągłe	50 tys. rocznie	Policja, Samorząd Mieszkańców, Zarząd Miasta	efekty osiągnięte w wyniku kar
		akcje uswiadamiające wśród dorosłych	działania ciągłe		Samorząd Mieszkańców	ilość akcji, ilość osób uczestniczących
		„prace społeczne” - sprzątanie	działania ciągłe		Samorząd Mieszkańców, Szkoły	ilość uczestników, wartość prac
		promocja i wdrażanie czystych źródeł energii	2002-2006	1 mln	Zarząd Miasta	ilość powstałych inwestycji
		zorganizowanie systemu dofinansowania remontu budynków zabytkowych (np. powołanie Fundacji Kultury)	2002 - 2012	100 mln Dotacje z Ministerstwa Kultury i Banku Światowego (BŚ) Europejskiego Banku Odbudowy i Rozwoju (EBOR)	Zarząd Miasta	wielkość dofinansowania
		remont i częściowa odbudowa Zamku i Baszty tak by mogły pełnić funkcje miejsca do działalności kulturalnej (koncerty, inscenizacje, happeningi itp)	2002-2011	Ministerstwo Kultury, Bank Światowy (BŚ)	Zarząd Miasta	wartość wykonanych prac remontowych
		opracowanie skutecznej organizacji ruchu na terenie miasta i gminy	2002-2007	10 tys.	Zarząd Miasta	

PLAN REALIZACJI STRATEGII ZRÓWNOWAŻONEGO ROZWOJU ...

Czystość wód lokalnych, dróg, wąwozów i lasów	- dokończenie kanalizacji i zwodociągowania miasta i gminy	2002 - 2007	50 mln	Zarząd Miasta	udział procentowy obiektów zwodociagowanych i skanalizowanych
	- stworzenie sprawnego systemu oczyszczania gminy (nowoczesny zakład utylizacji odpadów)	2002 - 2007		Zarząd Miasta Kazimierz Dolny i gminy sąsiednie oraz Zarząd Miasta Puławy	
	- wprowadzenie segregacji odpadów	2002 - 2007		Zarząd Miasta Kazimierz Dolny i sąsiednie gminy oraz Zarząd Miasta Puławy	
	- zabezpieczenie wąwozów przed erozją tak, by mogły pełnić funkcję dróg dojazdowych (tam gdzie jest to konieczne)	2002 - 2007		Zarząd Miasta	
	- wprowadzenie dobrze oznakowanych dróg i szlaków turystycznych	2002 - 2007	20 tys..	Zarząd PTTK, Zarząd Parku Krajobrazowego, Zarządy Dróg	ilość i długość oznakowanych tras
	- rozpowszechnienie przydomowych oczyszczalni ścieków na terenach o rozrzuconej zabudowie	2002 - 2007	1 mln (na dofinansowanie)	Zarząd Miasta, prywatni właściciele nieruchomości	ilość zbudowanych oczyszczalni
	- dofinansowanie przydomowych oczyszczalni ścieków	2004-2015	0,6 mln	Zarząd Miasta	200 szt.

*) - zakładany okres realizacji ma sens porządkowania czasowego i służy do określenia kolejności działań, a nie przypisywania ścisłych terminów
 **) - sens podawania tych kosztów wyraża się intencją uzyskania dokładniejszych przybliżeń przy szacowaniu kosztów całych programów i poszczególnych projektów.

3. ROZWÓJ WYTWÓRCZOŚCI, PRZEDSIĘBIORCZOŚCI I TURYSTYKI W KONTEKŚCIE ZMNIEJSZANIA BEZROBOCIA I TWORZENIA NOWYCH MIEJSC PRACY

Główne kierunki rozwoju:

- *Rozwój bazy turystycznej oraz promowanie konferencyjnego charakteru przyjazdów*
- *Nastawienie na konferencje i spotkania dyplomatyczne*
- *Pobudzanie przedsiębiorczości*
- *Tworzenie sprzyjających warunków dla rozwoju rzemiosła artystycznego*

Podstawowym uwarunkowaniem, które w najbliższych latach wyznaczać będzie możliwości rozwoju gmin, jest realne niebezpieczeństwo znacznego zwiększenia liczby osób bez pracy w przypadku niepodjęcia działań zmierzających do tworzenia nowych miejsc pracy. Istnieją trzy przesłanki pozwalające uznać to uwarunkowanie rozwoju za najistotniejsze: wysoki obecnie poziom bezrobocia, przewidywany znaczny wzrost liczby osób w wieku produkcyjnym (wejście wyżu demograficznego do grupy produkcyjnej) oraz konieczność restrukturyzacji rynku pracy w rolnictwie.

Podstawowym proponowanym sposobem likwidacji zagrożenia na rynku pracy jest **zwiększanie liczby miejsc pracy poprzez tworzenie nowych i rozwój istniejących firm**. Niezbędnym warunkiem rozwoju przedsiębiorczości jest **podniesienie poziomu kwalifikacji zawodowych** oraz zwiększanie świadomości potencjalnych inwestorów w zakresie zasad funkcjonowania mechanizmów wolnego rynku.

Zasadniczym kierunkiem rozwoju przynoszącym miejsca pracy w gminie Kazimierz Dolny będzie nadal działalność związana z turystyką i agroturystyką, a zwłaszcza szeroko pojmowanym jej otoczeniem. Dominującym kierunkiem gdzie występują nisze rynkowe, jeszcze przez długi czas, pozostanie sfera usług. I właśnie ta dziedzina ze względu na dobre perspektywy wymagać będzie tworzenia przez władze sprzyjającego klimatu inwestycyjnego. Warunkiem zapewnienia rynku, czyli przyjazdu i przebywania na terenie

gminy konsumentów tego typu usług, jest istnienie i dobre funkcjonowanie infrastruktury turystycznej obejmującej nie tylko bazę lokalowo-gastronomiczną, ale także bazę sportowo-rekreacyjną (w tym także plaże, kąpieliska) informację turystyczną oraz dostosowanie istniejących obiektów do potrzeb tzw. turystyki konferencyjnej, która dla Kazimierza Dolnego jest szansą szczególną. Duży związek z turystyką ma również rozwój drobnej wytwórczości i rzemiosła artystycznego. Aby jednak miało ono charakter trwały i dochodowy musi być poparte dobrym przygotowaniem do zawodu, które mogą dać odpowiednie kursy i szkolenia specjalistyczne. Szansą dla mieszkańców terenów wiejskich gminy mogą być zakłady przetwórstwa rolno-spożywczego, ale nie jest to kierunek, który zapewni dużą liczbę długotrwałych miejsc pracy.

Równie ważnym co inwestycje działaniem władz gminy powinny być inicjatywy związane z rozwojem samozatrudnienia mieszkańców oraz tworzenia warunków do rozpoczynania działalności gospodarczej. Niezbędnym warunkiem poprawy sytuacji na rynku pracy jest także uruchomienie mechanizmów wsparcia finansowego dla początkujących firm w postaci korzystnych kredytów, poręczeń kredytów, dzierżawy lokali komunalnych na preferencyjnych warunkach, itp. Katalizatorem wzrostu przedsiębiorczości mają być **inkubatory przedsiębiorczości**, będące sprawdzonym (funkcjonującym w różnych gminach) instrumentem aktywizacji gospodarczej. Drugim sprawdzonym modelem, który może dobrze przyczyniać się do pobudzenia aktywności gospodarczej są agencje rozwoju lokalnego – organizacje pozarządowe, które są niezwykle pomocne w staraniach o środki finansowe, szczególnie z funduszy niedostępnych bezpośrednio dla samorządów lokalnych.

Jest to szczególnie ważne w kontekście zbliżającej się integracji Polski z Unią Europejską, procesie pozyskiwania środków przedakcesyjnych i strukturalnych na upowszechnianie idei przedsiębiorczości i pomoc w tworzeniu przedsiębiorstw oraz wspomaganie rozwoju nowo utworzonych firm.

Plan realizacji strategii zrównoważonego rozwoju miasta i gminy Kazimierz Dolny

Rozwój wytwórczości, przedsiębiorczości i turystyki w kontekście zmniejszania bezrobocia i tworzenia nowych miejsc pracy

Cele	Zadania/działania	Zakładany okres realizacji *	Szacowane koszty [zł]**	Instytucje i podmioty zaangażowane	Miernik do oceny realizacji
Rozwój przedsiębiorczości i tworzenie nowych miejsc pracy w gminie	- organizowanie kursów zawodowych	2002-2005		Agencja Rozwoju Lokalnego, Zarząd Miasta, we współpracy z RUP (Rejonowy Urząd Pracy)	liczba osób przeszkolonych i zmniejszenie poziomu bezrobocia
	- wspieranie i rozwój lokalnego rzemiosła oraz wyszukiwanie rynków zbytu	2002-2011		Agencja Rozwoju Lokalnego, pracownicy Urzędu Miasta, Kazimierski Ośrodek Kultury (KOK)	zbyt wyrobów i wzrost dochodów, nowe miejsca pracy
	- dofinansowanie drobnej wytwórczości	2002-2011		Zarząd Miasta, Powiatowy Urząd Pracy (PUP)	rozwój drobnej wytwórczości
	- bezpłatne doradztwo prawne i podatkowe dla osób rozpoczynających działalność gospodarczą	2002-2012		Zarząd Miasta, Agencja Rozwoju Lokalnego, Inkubator Przedsiębiorczości,	wzrastająca liczba osób prowadzących działalność gospodarczą

PLAN REALIZACJI STRATEGII ZRÓWNOWAŻONEGO ROZWOJU ...

Rozwinięte rzemiosło artystyczne	- ulgi dla rozpoczynających działalność gospodarczą				Zarząd Miasta, Inkubator Przedsiębiorczości, Agencja Rozwoju Lokalnego	
	- zorganizowanie i popularyzacja systemu kredytowania działań gospodarczych	2002-2007			Banki	
	- organizowanie szkoleń, doradztwa	2002-2007			Zarząd Miasta, Powiatowy Urząd Pracy, Agencja Rozwoju Lokalnego	
	- powołanie Agencji Rozwoju Lokalnego	2002-2004			Zarząd Miasta	
	- utworzenie Inkubatora Przedsiębiorczości	2003-2005			Zarząd Miasta, Agencja Rozwoju Lokalnego	
	- zorganizowanie miejsc dla handlu wyrobami rzemiosła artystycznego np. przy parkingach, przy wale itp.	2002 - 2005			Zarząd Miasta	
	- zorganizowanie szkolnictwa „artystycznego” i różnych rzemiosł (ponadgimnazjalnego)	2002 - 2007	10 mln		Starostwo Powiatowe, Ministerstwo Kultury	
	- rozpoznanie popytu na konkretne wyroby	2002 - 2003			Zarząd Miasta	zbyt wyrobów
	- współpraca z Liceum Sztuk Plastycznych w Nałęczowie w projektowaniu wyrobów pamiątkarskich	2002-2004			Kazimierski Ośrodek Kultury (KOK)	estetyczne wzornictwo

PLAN REALIZACJI STRATEGII ZRÓWNOWAŻONEGO ROZWOJU ...

Dobrze przygotowana baza turystyczno-rekreacyjna	- zorganizowanie systemu dobrej informacji turystycznej i promocji w gminie	2002 - 2005		Zarząd Miasta, Prywatna inicjatywa	
	- przywrócenie plaży, kąpieliska, wypożyczalni sprzętu pływającego	2002-2003	200 tys.	Zarząd Miasta, Gmina Janowiec, Towarzystwo Wiślane	ilość osób korzystających, stopa zysku
	- organizacja ścieżek rowerowych	2002-2004	300 tys.	Zarząd Miasta, PTTK, gminy sąsiednie, starostwo powiatowe	długość wykonanych tras
	- organizacja terenów rekreacyjnych z placem zabaw dla dzieci	2002-2003	300 tys.	Samorząd Mieszkańców, Zarząd Miasta	ilość nowo powstałych placów zabaw
	- wspieranie rozwoju agroturystyki	działania ciągłe		Zarząd Miasta Ośrodek Doradztwa Rolniczego Końskowola	ilość nowopowstałych gospodarstw agroturystycznych,
	- budowa szkolnych obiektów sportowych przy ul. Kwaskowa Góra w Kazimierzu Dolnym (sala widowiskowo-sportowa, basen)	2002-2012		Zarząd Miasta, Inwestor strategiczny	1 kpl.
	- budowa ścieżek rowerowych na terenie miasta i gminy	2002-2004	0,12 mln	Zarząd Miasta	40 km
	- utworzenie bazy rekreacyjno-sportowej nad Wisłą (boiska, korty)	2002-2007	0,3 mln	Zarząd Miasta	1 kpl.
	- budowa sali gimnastycznej i stołówki przy szkole podstawowej w Bochojnicy	2006-2010	3,5 mln	Zarząd Miasta	1 szt.
	- budowa obiektów hotelowo-rekreacyjnych w rejonie kamieniołomów		10 mln	inwestor prywatny	1 kpl.

PLAN REALIZACJI STRATEGII ZRÓWNOWAŻONEGO ROZWOJU ...

	- odbudowa zbiornika referencyjnego i lokalnej elektrowni na rzece Bystrej w Bochońcu	2012-2015	0,4 mln	Zarząd Miasta	1 kpl.
	- przebudowa Dworca Autobusowego	2002 -2004	0,05 mln	Zarząd Miasta	1 kpl.
	- budowa pasa startowego lub lądowiska	2015 - 2020	0,8 mln	Zarząd Miasta	1 szt.

*) - zakładany okres realizacji ma sens porządkowania czasowego i służy do określenia kolejności działań, a nie przypisywania ścisłych terminów

***) - sens podawania tych kosztów wyraża się intencją uzyskania dokładniejszych przybliżeń przy szacowaniu kosztów całych programów i poszczególnych projektów

4. ROZWÓJ INFRASTRUKTURY TECHNICZNEJ

Główne kierunki rozwoju:

- *Uporządkowanie gospodarki wodno-ściekowej*
- *Modernizacja i rozbudowa infrastruktury związanej z gospodarką odpadami*
- *Rozbudowa sieci gazowniczej*
- *Zaspokojenie potrzeb mieszkańców w zakresie infrastruktury telekomunikacyjnej i energetycznej*

Program poprawy stanu infrastruktury technicznej powinien zakładać zróżnicowane zaangażowanie w zakresie poszczególnych jej elementów adekwatnie do rzeczywistych potrzeb. Takie podejście pozwala zarówno dobrze wykorzystywać posiadane zasoby jak również optymalnie koordynować wykorzystanie potencjalnych środków zewnętrznych. Niewątpliwym priorytetem pociągającym za sobą największe zaangażowanie, będą stanowiły inwestycje w zakresie odprowadzania ścieków oraz zagospodarowania odpadów stałych. Działania te są podyktowane nie tylko potrzebą poprawy jakości życia mieszkańców gminy, ale przede wszystkim rygorystycznymi wymogami jakie stawia w tym zakresie prawo Unii Europejskiej. Ma to szczególne znaczenie wobec wyraźnej już perspektywy przyłączenia naszego kraju do wspólnoty w roku 2004. Miasto Kazimierz Dolny ma znaczne problemy z ściekami sanitarnymi mimo posiadania własnej oczyszczalni ścieków, która jest wykorzystana na poziomie 25% swoich możliwości. Jest oczywiste, że w tej sytuacji ograniczeniem rozwoju jest infrastruktura kanalizacyjna. Eliminacja tego ograniczenia, czyli rozbudowa sieci kanalizacyjnej w gminie, powinna być traktowana jako jedno z najważniejszych zadań w zakresie infrastruktury w ciągu najbliższych kilku lat. Równolegle, dla terenów które ze względu na położenie nie mogą bezpośrednio korzystać z gminnej oczyszczalni, konieczna jest realizacja programu budowy małych oczyszczalni przydomowych, obejmujących zarówno pojedyncze gospodarstwa jak i ich grupy. Rozwiązaniem doraźnym, ale kłopotliwym, jest zorganizowanie systemu odbioru ścieków sanitarnych od indywidualnych gospodarstw i

ich dowóz do oczyszczalni, i w ten sposób jej dociążenie i bardziej efektywne wykorzystanie.

Systematycznie zaostrzające się wymogi ochrony środowiska będą wywierały coraz większą presję na władze samorządowe, które zobowiązane będą spełniać bardzo ostre wymogi dotyczące odpadów stałych i w swoich działaniach inwestycyjnych przyjmować osiągnięcie tych trudnych norm.

W zakresie infrastruktury energetycznej elementem determinującym inwestycje jest niekorzystny wpływ linii napowietrznych na krajobraz i architekturę, które stanowią najważniejszy walor miasta i gminy Kazimierz Dolny. Dotyczy to nie tylko nowych inwestycji, ale w dużej mierze istniejącej infrastruktury energetycznej. W związku z tym biorąc pod uwagę znaczenie tych walorów dla rozwoju gospodarczego gminy istnieje potrzeba przebudowy linii napowietrznych na kablowe i dlatego powinien to być kierunek działań w zakresie infrastruktury energetycznej.

Stosunkowo najmniejsze potrzeby występują w zakresie infrastruktury telekomunikacyjnej, która już dziś zaspokaja większość potrzeb mieszkańców. Z uwagi na dynamikę rozwoju firm telekomunikacyjnych, związaną z tym konkurencją i coraz korzystniejsze warunki eksploatacji ten element infrastruktury technicznej będzie rozwiązany w dużym stopniu w sposób samoistny i nie wymagający finansowego zaangażowania władz gminy.

Sprawą, która nie powinna ująć uwadze władz jest dynamiczny rozwój Internetu oraz nowych technologii telekomunikacyjnych. Czynniki te będą w coraz większym stopniu decydować o atrakcyjności zarówno inwestycyjnej, jak i turystycznej i nie powinny być w żadnym momencie zlekceważone. Nie jest to przedsięwzięcie kosztowne dla gminy, bowiem wymaga jedynie ciągłej obserwacji rynku i w miarę szybkiego reagowania na zmiany. Działania władz samorządowych powinny w tym zakresie koncentrować się zatem na tworzeniu korzystnych warunków i sprzyjaniu wprowadzaniu nowoczesnych technologii.

Plan realizacji strategii zrównoważonego rozwoju miasta i gminy Kazimierz Dolny

Rozwój infrastruktury technicznej.

Cele	Zadania/działania	Zakładany okres realizacji *	Szacowane koszty ** [zł]	Instytucje i podmioty zaangażowane	Miernik do oceny realizacji	
Nowoczesna i wystarczająco rozbudowana sieć wodociągów i kanalizacji	- modernizacja oczyszczalni ścieków	2002-2003	3 mln	Zarząd Miasta	- zwiększona przepustowość - poprawa czystości ścieków	
	- remonty kolektorów sanitarnych	2002-2005	1,5 mln	Zarząd Miasta	poprawa szczelności kolektorów (%)	
	- stały monitoring systemu kanalizacyjnego	działania ciągłe			Zarząd Miasta	ilość kontroli
	- zwiększenie ilości przydomowych oczyszczalni ścieków	2002-2006	200.000 (30% dotacja gminy)		osoby prywatne	ilość - 40 szt.
	- kontrola szczelności szamb i wywozu nieczystości	działania ciągłe			Zarząd Miasta	ilość kontroli
	- oczyszczenie i regulacja rzeki Grodarz (remont obudowy koryta)	2002-2009	1,5 mln		Zarząd Miasta	długość uporządkowanego koryta rzeki
	- ochrona przeciwpowodziowa miasta (budowa śluzy w Grodarzu)	2002-2003	0,3 mln		Zarząd Miasta	1 szt.
	- toalety i punkty sanitarne dla turystów	2002-2006	500.000		Zarząd Miasta	ilość punktów sanitarnych
	- opracowanie programu gospodarki wodno-ściekowej	2002-2003	0,03 mln		Zarząd Miasta	1 szt.

PLAN REALIZACJI STRATEGII ZRÓWNOWAŻONEGO ROZWOJU ...

- budowa wodociągu w Witoszynie	2002-2003	0,6 mln	Zarząd Miasta	6 km
- budowa spinki wodociągu Jeziorszczyzna - Czerniawy	2004	0,1 mln	Zarząd Miasta	1km
- uzbrojenie drugiego odwiertu na ujęciu wody w Wierchoniowie	2005	0,2 mln	Zarząd Miasta	1 kpl.
- modernizacja ujęcia wody przy ulicy Filtrowej w Kazimierzu Dolnym	2006	0,15 mln	Zarząd Miasta	1 kpl.
- przebudowa sieci wodociągowej w mieście	2010-2011	18 mln	Zarząd Miasta	20km
- budowa wodociągu w Cholewiance	2005-2007	0,3 mln	Zarząd Miasta	4km
- budowa wodociągu w Dąbrówce	2006-2008	0,6 mln	Zarząd Miasta	7km
- budowa wodociągu w Okalu	2007-2009	0,3 mln	Zarząd Miasta	3km
- budowa wodociągu w Mięmierzu	2007-2009	0,35 mln	Zarząd Miasta	4km
- budowa wodociągu w Rzeczycy	2011-2012	0,8 mln	Zarząd Miasta	8km
- budowa wodociągu w Rzeczycy Kolonii	2012-2013	0,5 mln	Zarząd Miasta	5km
- przebudowa kanalizacji w ulicy Krakowskiej	2002-2003	0,7 mln	Zarząd Miasta	1,5
- przebudowa kanalizacji w ulicy Puławskiej	2004-2005	0,3 mln	Zarząd Miasta	0,8km
- budowa kanalizacji Doły-Wyłągi	2006-2007	1 mln	Zarząd Miasta	5km
- budowa kanalizacji w Jeziorszczyźnie	2014-2015	2 mln	Zarząd Miasta	12km
- budowa kanalizacji w Skowieszynku	2016-2017	1 mln	Zarząd Miasta	6km
- budowa kanalizacji w Parchatce	2017-2018	1,1 mln	Zarząd Miasta	8 km

PLAN REALIZACJI STRATEGII ZRÓWNOWAŻONEGO ROZWOJU ...

	- budowa kanalizacji w Wierchoniowie	2009-2010	1 mln	Zarząd Miasta	7km
	- budowa kanalizacji w Cholewiance	2015-2016	0,8 mln	Zarząd Miasta	4km
	- budowa kanalizacji w Dąbrówce	2016-2018	1 mln	Zarząd Miasta	7km
	- modernizacja przepompowni ścieków w Kazimierzu Dolnym	2008-2009	0,1 mln	Zarząd Miasta	1 szt.
	- przebudowa kolektora na odcinku przepompownia-oczyszczalnia ścieków	2016-2019	0,4 mln	Zarząd Miasta	3km
	- przebudowa i modernizacja sieci kanalizacji burzowej w mieście	2002-2010	1,2 mln	Zarząd Miasta	6km
	- modernizacja koryta rzeki Grodarz	2007-2010	0,5 mln	Zarząd Miasta	1,2km
	- wprowadzenie systemu segregacji odpadów	2002-2004		Zarząd Miasta	ilość odpadów składowanych
	- budowa wysypiska odpadów komunalnych	2012-2014	1 mln	Zarząd Miasta	oddanie inwestycji do użytku
	- zwiększenie ilości pojemników na śmieci w mieście i wzdłuż szlaków turystycznych	2002-2003	150.000	Zarząd Miasta	ilość pojemników na śmieci
	- modernizacja sprzętu Zakładu Gospodarki Komunalnej (zamiatarka, śmieciarka)	2002-2005	1 mln	Zarząd Miasta	ilość zmodernizowanego sprzętu
	- system wywozu śmieci z terenów wiejskich	2002-2003		Zarząd Miasta	zmniejszona ilość dzikich wysypisk śmieci
	- budowa gazociągu w Dąbrówce	2002	0,35 mln	Zarząd Miasta	7,7km
	- budowa gazociągu w Zbędownicach	2018-2020	0,3 mln	Zarząd Miasta	6km
	- budowa gazociągu w Rzeczycy	2019-2021	0,4 mln	Zarząd Miasta	8km
	- budowa gazociągu w Kolonii Rzeczycy	2020-2022	0,25 mln	Zarząd Miasta	5km
Uporządkowana gospodarka odpadami stałymi					
Wystarczająco rozbudowana sieć gazownicza					

PLAN REALIZACJI STRATEGII ZRÓWNOWAŻONEGO ROZWOJU ...

	- budowa gazociągu w Witoszynie	2021-2023	0,3 mln	Zarząd Miasta	6km
	- budowa gazociągu na „Górach III”	2018	0,15 mln	Zarząd Miasta	1,5km
	- budowa gazociągu w -spinka Jeziorszczyzna-Zaborze	2019	0,25 mln	Zarząd Miasta	4km
	- budowa gazociągu „Pola Miejskie”	2010-2011	0,15	Zarząd Miasta	2 km
Modernizacja infrastruktury energetycznej	- wymiana linii napowietrznych na kablowe na terenie miasta			Zakład Energetyczny Lublin	długość linii kablowej
Rozbudowa infrastruktury telekomunikacyjnej	- telefoniczacja Witoszyna	2002-2003		Telekomunikacja	7km
	- budowa światłowodu w ul. Lubelskiej w Kazimierzu Dolnym			Telekomunikacja	0,6km
	- budowa światłowodu w ul. Czerniawy w Kazimierzu Dolnym			Telekomunikacja	2km
Tworzenie infrastruktury dla zintegrowanego systemu bezpieczeństwa gminy	- budowa strażnicy OSP	2002-2006	800 tys.	OSP Kazimierz Dolny, Zarząd Miasta, Komenda Główna PSP, Zarząd Główny Związku OSP, Zarząd Wojewódzki Związku OSP	oddanie do użytku obiektu

*) - zakładany okres realizacji ma sens porządkowania czasowego i służy do określenia kolejności działań, a nie przypisywania ścisłych terminów

***) - sens podawania tych kosztów wyraża się intencją uzyskania dokładniejszych przybliżeń przy szacowaniu kosztów całych programów

5. ROZWÓJ KOMUNIKACJI I SYSTEMU PARKINGOWEGO

Główne kierunki rozwoju:

- *Tworzenie funkcjonalnego systemu parkingów*
- *Systemowe działania w zakresie poprawy nawierzchni dróg*
- *Modernizacja i rozbudowa infrastruktury uzupełniającej układu drogowego*

Kłopoty związane z jakością dróg na terenie gminy zaliczane są do tradycyjnych problemów samorządów terytorialnych w Polsce. Nie wszystkie z nich mogą być rozwiązane przez gminę co wynika z zakresu kompetencji. I tak, drogi powiatowe i wojewódzkie znajdują się poza tym zakresem i gmina nie ma bezpośredniego wpływu na przedmiotowe inwestycje. Mimo to drogi te stanowią często kluczowe elementy systemu komunikacyjnego gminy i decydują o jego funkcjonalności. Miasto i gmina Kazimierz Dolny nie jest tu wyjątkiem w zakresie samych tylko dróg powiatowych, potrzeby obejmują inwestycje na odcinkach o łącznej długości ok. 15 km. Wobec braku wpływu bezpośredniego na te elementy systemu komunikacyjnego do wykorzystania pozostają działania dyplomatyczne i współpraca z samorządem powiatowym i wojewódzkim.

Szybki przyrost liczby samochodów na polskich drogach sprawia, że coraz wyraźniej ujawniają się niedoskonałości systemów komunikacyjnych. Coraz częstszym zjawiskiem są uliczne korki i kilometrowe kolejki na drogach. Te niekorzystne zjawiska, pojawiają się nawet wtedy, kiedy nie ma wypadku. W sytuacjach kolizyjnych wszystko się potęguje.

Dodatkowym, bardzo niekorzystnym czynnikiem związanym z dynamicznym rozwojem komunikacji jest emisja gazów ze środków transportu. Emisja ta jest wynikiem słabego stanu technicznego wielu pojazdów poruszających się po polskich drogach, niskiej kultury ich eksploatacji a przede wszystkim dużego natężenia ruchu. Bezpośrednio związane z tą emisją jest zanieczyszczenie nie tylko powietrza, ale również gleby i roślinności w pobliżu ciągów komunikacyjnych, co bez wątpienia przyczynia się do pogarszania stanu

środowiska. Gmina Kazimierz Dolny odczuwa te efekty niezależnie od kłopotów organizacyjnych jakie wprowadza masowy najazd gości. Przy ograniczonych możliwościach lokalizacyjnych dla dróg mogących rozładować to natężenie, problem komunikacji nabiera szczególnie dużego znaczenia.

Jedną z nielicznych możliwości ograniczenia wpływu komunikacji na środowisko Kazimierza Dolnego jest zbudowanie dużego parkingu lub sieci parkingów przed wjazdem do miasta. Pewną alternatywą może być przystosowanie posesji prywatnych na terenie sołectw do funkcji parkingowej. Pociąga to za sobą konieczność stworzenia dogodnej komunikacji zbiorowej np. minibusy oraz transportu alternatywnego dla pojazdów mechanicznych jak np.: rowery, zaprzęgi konne i inne. Rozwiązanie takie co prawda tylko częściowo niweluje problem, ale ma też poważne atuty, bowiem przyczynia się do rozwoju drobnej przedsiębiorczości (np. wypożyczalnie rowerów, mała gastronomia na parkingach itp.

Pełne rozwiązanie problemu obejmuje:

- rozwiązania związane z transportem alternatywnym do samochodów osobowych
- stworzenia całego systemu obsługi parkingowej w wystarczająco dużej odległości od centrum na terenach wiejskich wokół miasta
- zapewnienia dobrej organizacji i bezpieczeństwa tego ruchu

Oprócz załatwienia zasadniczego problemu, realizacja takich działań miałaby dodatkową zaletę w postaci generowania miejsc pracy dla mieszkańców gminy.

Problemem koniecznym do rozwiązania jest uporządkowanie organizacji ruchu w samym mieście tak, aby był możliwy szybki dojazd przez służby związane z bezpieczeństwem (straż pożarna, pogotowie). Problem dojazdu tych służb nabiera szczególnego znaczenia w okresie masowego „najazdu” gości oraz w czasie trwania imprez masowych. Niezależnie od wymienionych wcześniej propozycji, które związane są raczej z długim okresem wdrożenia, ostatni z wymienionych problemów wymaga szybkiego załatwienia bowiem zagrożenia z niego wynikające są znaczne. W związku z poziomem tego zagrożenia system organizacji ruchu w mieście jest zadaniem priorytetowym, nawet jeżeli miałoby się to wiązać ze zmniejszeniem dochodów wynikających z przyjazdu turystów.

Odrębny problem w stosunku do parkingów to sprawa nawierzchni dróg oraz ich bezpośredniego otoczenia (poboczy, chodników, oświetlenia). Załatwienie problemu w tym zakresie to wielki wysiłek inwestycyjny, ale jego nie załatwienie to zagrożenie bezpieczeństwa mieszkańców i przyjezdnych, bardziej zanieczyszczone środowisko i sukcesywna degradacja walorów unikalnego w skali kraju miejsca jakim jest miasto Kazimierz Dolny i otaczający go park krajobrazowy. Bilans tej kalkulacji jest oczywisty.

Plan realizacji strategii zrównoważonego rozwoju miasta i gminy Kazimierz Dolny

Rozwój komunikacji i systemu parkingowego

Cele	Zadania/działania	Zakładany okres realizacji *	Szacowane koszty ** [zł]	Instytucje i podmioty zaangażowane	Miernik do oceny realizacji
Uporządkowanie i rozbudowa systemu parkingowego	- wyznaczenie stref o ograniczonym ruchu kołowym i parkowania	2002-2003		Zarząd Miasta	ilość oznakowanych stref
	- oznakowanie stref	2002-2003	100 tys..	Zarząd Miasta	j.w.
	- egzekwowanie zakazów - większa aktywność policji	2002-2003		Zarząd Miasta , Policja	ilość ukaranych
	- budowa alternatywnych parkingów i systemu dowozu turystów	2003-2007	50 mln	Zarząd Miasta	ilość parkingów poza miastem
	- rozbudowa systemu odwadniania ulic i dróg	2003-2008			długość kanalizacji odwadniającej
	- budowa chodników przy ulicach i drogach przelotowych	2004-2009			długość wykonanych chodników
Modernizacja i rozbudowa chodników i systemów odwodnienia dróg	Miasto				
	a) ulice gminne i powiatowe:				
	- przebudowa ul. Krakowskiej	2006-2007	1,8 mln	Zarząd Miasta	2 km
	- przebudowa ul. Słonecznej do przeprawy promowej	2008	1,0 mln	Zarząd Miasta	1 km
	- przebudowa ul. Cmentarnej	2004	0,5 mln	Zarząd Miasta	0,5 km
	- przebudowa ul. Podzamecze		0,15 mln	Zarząd Miasta	0,25 km
	- przebudowa ul. Klasztornej		0,1 mln	Zarząd Miasta	0,1 km
	- przebudowa ul. Podgórnej		0,07 mln	Zarząd Miasta	0,1 km
	- przebudowa ul. Małachowskiego (chodnik z zabezpieczeniem skarp)	2011	0,2 mln	Zarząd Miasta	0,7 km
	Kompleksowa poprawa stanu technicznego dróg, parkingów wraz z ich oświetleniem	Miasto			
a) ulice gminne i powiatowe:					
- przebudowa ul. Krakowskiej		2006-2007	1,8 mln	Zarząd Miasta	2 km
- przebudowa ul. Słonecznej do przeprawy promowej		2008	1,0 mln	Zarząd Miasta	1 km
- przebudowa ul. Cmentarnej		2004	0,5 mln	Zarząd Miasta	0,5 km
- przebudowa ul. Podzamecze			0,15 mln	Zarząd Miasta	0,25 km
- przebudowa ul. Klasztornej			0,1 mln	Zarząd Miasta	0,1 km
- przebudowa ul. Podgórnej			0,07 mln	Zarząd Miasta	0,1 km
- przebudowa ul. Małachowskiego (chodnik z zabezpieczeniem skarp)		2011	0,2 mln	Zarząd Miasta	0,7 km

PLAN REALIZACJI STRATEGII ZRÓWNOWAŻONEGO ROZWOJU ...

- przebudowa ul. Szkolnej	2007	0,2 mln	Zarząd Miasta	0,7 km
- przebudowa ul. Lubelskiej - kompleksowa	2003	2 mln	Zarząd Miasta	0,7 km
- przebudowa ul. Krzywe Koło		0,1 mln	Zarząd Miasta	0,09 km
- przebudowa ul. Zamkowej		2 mln	Zarząd Miasta	0,5 km
- przebudowa ul. Filtrowej		0,1 mln	Zarząd Miasta	0,3 km
- przebudowa ul. Góry	2005-2015	1,5 mln	Zarząd Miasta	3,2 km
- przebudowa ul. Nadedworce	2012-2013	0,5 mln	Zarząd Miasta	1,1 km
- przebudowa ul. Górna Puławska	2010-2011	0,3 mln	Zarząd Miasta	0,6 km
- dokończenie przebudowy ul. Puławskiej	2012-2014	0,4 mln	Zarząd Miasta	0,6 km
- przebudowa ul. Nadwiślańskiej	2003-2006	1 mln	Zarząd Miasta	0,3 km
- przebudowa ul. Sadowej	2007	0,2 mln	Zarząd Miasta	0,3 km
- przebudowa ul. Bulwar	2002	0,07 mln	Zarząd Miasta	0,1 km
- przebudowa ul. Browarnej	2005	0,2 mln	Zarząd Miasta	0,1 km
- przebudowa placu Mały Rynek	2008	1,2 mln	Zarząd Miasta	2200m ²
- przebudowa Dużego Rynku		2,4 mln	Zarząd Miasta	3100m ²
- przebudowa łącznika ul. Podzamecze-Tyszkiewicza	2009	0,3 mln	Zarząd Miasta	0,2 km
- przebudowa ul. Akacyjowej		0,1 mln	Zarząd Miasta	0,3 km
- przebudowa ul. Jasminowej		0,1 mln	Zarząd Miasta	0,4 km
- przebudowa ul. Puławskiej (powiatowej)		0,7 mln	Powiatowy Zarząd Dróg	1 km
- przebudowa Alei Kazimierza Wielkiego	2005	1,5 mln	Powiatowy Zarząd Dróg	2,1 km
- przebudowa ul. Tyszkiewicza	2006	0,21 mln	Powiatowy Zarząd Dróg	0,3 km
- przebudowa ul. Witkiewicza	2007	0,15 mln	Powiatowy Zarząd Dróg	0,2 km
- przebudowa ul. Nadrzecznej	2005	1,2 mln	Powiatowy Zarząd Dróg	1,3 km
- przebudowa ul. Senatorskiej	2004-2005	0,14 mln	Powiatowy Zarząd Dróg	0,2 km

PLAN REALIZACJI STRATEGII ZRÓWNOWAŻONEGO ROZWOJU ...

-	przebudowa górnego odcinka ul. Puławskiej	2003-2004		Powiatowy Zarząd Dróg	2 km
-	przebudowa ul. K waskowa Góra	2005-2006		Powiatowy Zarząd Dróg	0,3 km
-	przebudowa ul. Doły-Wylągi	2002	1,6 mln	Powiatowy Zarząd Dróg	1,8 km
-	przebudowa ul. Słonecznej	2010-2012	1,2 mln	Powiatowy Zarząd Dróg	2 km
Gmina					
b) drogi gminne					
-	budowa drogi w Dąbrówce	2002-2003	0,4 mln	Zarząd Miasta	1 km
-	budowa drogi w Cholewianie	2016-2018	0,8 mln	Zarząd Miasta	2 km
-	budowa drogi w Okalu	2017-	1,2 mln	Zarząd Miasta	3 km
-	budowa drogi w Męcimierzu	2015	0,6 mln	Zarząd Miasta	1,5 km
-	budowa drogi w Jeziorszczyźnie	2016	0,8 mln	Zarząd Miasta	2 km
-	budowa drogi w Skowieszynku	2012-2013	2 mln	Zarząd Miasta	5 km
-	budowa drogi w Rzeczycy	2014-2015	0,6 mln	Zarząd Miasta	1,5 km
-	budowa drogi w Kolonii Rzeczycy	2014-2015	0,8 mln	Zarząd Miasta	2 km
-	budowa drogi w Witoszynie	2013-2015	0,8 mln	Zarząd Miasta	2 km
-	budowa drogi w Wierzechoniowie	2013-2015	1,2 mln	Zarząd Miasta	3 km
-	budowa ul. Podzamecze w Bochojnicy	2004-2005	0,28 mln	Zarząd Miasta	0,7 km
-	budowa u. Zamłyńie w Bochojnicy	2005-2006	0,8 mln	Zarząd Miasta	2 km
-	budowa drogi w Zbędownicach	2011-2014	2,8 mln	Zarząd Miasta	7 km
-	przebudowa i rozbudowa parkingów na obrzeżach miasta	2006-2010	2 mln	Zarząd Miasta	30000m ²
-	utwardzenie i remont dróg lokalnych w Parchatce	2005-2010	0,3	Zarząd Miasta	2 km
c) drogi powiatowe					
-	budowa drogi Doły-Wylągi				

PLAN REALIZACJI STRATEGII ZRÓWNOWAŻONEGO ROZWOJU ...

	<ul style="list-style-type: none"> - przebudowa drogi w Skowieszynku - budowa drogi w Rzeczycy - budowa drogi w Witoszynie - przebudowa ul. Kazimierskiej w Bochothnicy - budowa drogi w Chalewianie - budowa drogi w Dąbrówce - budowa drogi ul. Słoneczna-Męcierz - budowa drogi Okale-Podgórz 	<p>Inwestycje w tym zakresie wykraczają poza kompetencje samorządu gminnego</p>
d) drogi wojewódzkie		
	<ul style="list-style-type: none"> - przebudowa drogi wojewódzkiej w Parchatce (wykonanie chodnika i odmulenie rowów odwadniających, wykonanie zatok dla komunikacji miejskiej) - remont drogi dojazdowej do Puław na odcinku Parchatka - Puławy - przebudowa ul. Puławskiej w Bochothnicy - przebudowa ul. Nałęczowskiej w Bochothnicy - przebudowa drogi w Skowieszynku (obwodnica) - przebudowa drogi w Wierzchniowie 	<p>Inwestycje w tym zakresie wykraczają poza kompetencje samorządu gminnego</p>

*) - zakładany okres realizacji ma sens porządkowania czasowego i służy do określenia kolejności działań, a nie przypisywania ścisłych terminów

**) - sens podawania tych kosztów wyraża się intencją uzyskania dokładniejszych przybliżeń przy szacowaniu kosztów całych programów

6. Rozwój budownictwa mieszkaniowego

Główne kierunki rozwoju:

Tworzenie warunków do rozwoju budownictwa mieszkaniowego

Konieczność zachowania najcenniejszego waloru miasta Kazimierza Dolnego jakim jest harmonia obszarów zurbanizowanych oraz obszarów przyrodniczych determinuje w największym stopniu możliwości rozwoju mieszkalnictwa.

Potrzeby w tym zakresie wynikają między innymi z ubytków w istniejącej zabudowie, potrzeb komunalnych miasta, prognozowanego przyrostu nowych gospodarstw domowych oraz coraz wyraźniej się ujawniającej chęci osiedlenia przez przybyszów z zewnątrz głównie z dużych ośrodków miejskich.

Mimo dużego zainteresowania zewnętrznego i wewnętrznego rozwojem budownictwa w tym zakresie możliwości pozostają ograniczone i polityka Urzędu Miasta w tym zakresie musi być szczególnie ostrożna. Aktualne możliwości zaspokojenia potrzeb w zakresie budownictwa obejmują uzupełnienia zabudowy wielorodzinnej w rejonie Kwaskowej Góry, niewielkie dogęszczenie zabudowy w obrębie układu historycznego oraz poszerzenie terenów zabudowy istniejących ciągów i zespołów zabudowy wiejskiej. Wobec braku możliwości tworzenia nowych zespołów osadniczych należy rozważyć dokonanie zmian planów zagospodarowania terenów wiejskich gminy i dostosowania ich do potrzeb w zakresie mieszkalnictwa jednak z zachowaniem szczególnej ostrożności. Brak aktywności gminy w tym zakresie może okazać się bardzo niekorzystny i nieekonomiczny. Pojawia się bowiem zagrożenie wykupywania terenów o rolniczym przeznaczeniu przez osoby z zewnątrz po to, aby w przyszłości, po przekształceniach być w posiadaniu niezwykle atrakcyjnych i w związku z tym wartościowych terenów. Jedną z możliwości jakie Urząd może zrealizować jest dokładna analiza terenów pod względem możliwości przekształceń i takie działania, które pozwolą zabezpieczyć się przed utratą potencjalnych korzyści dla gminy.

Realizacja inwestycji budowlanych na terenach wiejskich gminy powinna być realizowana w oparciu o istniejące układy osadnicze. Przy kształtowaniu tych układów powinny być uwzględnione interesy ekologiczne. W związku z tym należy całkowicie wyłączyć spod zabudowy dna dolin rzecznych, suche doliny i wąwozy.

Plan realizacji strategii zrównoważonego rozwoju miasta i gminy Kazimierz Dolny

Rozwój budownictwa mieszkaniowego

Cele	Zadania/działania	Zakładany okres realizacji *	Szacowane koszty ** [zł]	Instytucje i podmioty zaangażowane	Miernik do oceny realizacji
Zapewnienie odpowiednich warunków do rozwoju budownictwa mieszkaniowego	- zmiana planów zagospodarowania przestrzennego gminy - stworzenie nowych terenów pod budownictwo mieszkaniowe na terenach wiejskich	2002-2003		Zarząd Miasta	km ²
	- likwidacja barier architektonicznych przy planowaniu nowych inwestycji oraz modernizacja już istniejących	2002-2012		Zarząd Miasta, dyrektorzy zakładów pracy, administratorzy budynków mieszkalnych, Zarządcy Dróg	ilość zlikwidowanych barier, zwiększona aktywność, samodzielność życiowa

*) - zakładany okres realizacji ma sens porządkowania czasowego i służy do określenia kolejności działań, a nie przypisywania ścisłych terminów
 **) - sens podawania tych kosztów wyraża się intencją uzyskania dokładniejszych przybliżeń przy szacowaniu kosztów całych programów i poszczególnych projektów.

7. Rozwój i zarządzanie oświatą

Główne kierunki rozwoju:

- *Modernizacja systemu oświatowego*
- *Dostosowanie programów do wymogów reformy oświaty*
- *Rozbudowa zaplecza technicznego szkół*

Kierunki działań w zakresie oświaty można podzielić na dwie kategorie:

- działania związane ze stroną merytoryczną powodowane wymogami reformy oświatowej
- działania związane ze stroną techniczną obejmującą obiekty związane ze szkolnictwem i ich wyposażenie

Wychodząc naprzeciw oczekiwaniom reformy oświatowej oraz uwzględniając sytuację zmian zarówno gospodarczych jak i demograficznych władze szkół podejmowały liczne działania, które wychodziły naprzeciw zmieniającej się sytuacji. Zmieniane były profile i ukierunkowanie szkół i prowadzono dostosowywanie do aktualnych przewidywanych potrzeb rynkowych. Biorąc pod uwagę dotychczasowe zaangażowanie nauczycieli i dyrektorów szkół, perspektywiczne koncepcje funkcjonowania szkół, autorskie programy w zakresie kształcenia i wychowania młodzieży można przyjąć, że od strony merytorycznej rozwój lokalnego systemu oświaty będzie jak najlepiej dostosowany do zmieniającej się rzeczywistości. Zgodnie z tą koncepcją rozwijać się powinno kształcenie na poziomie liceum profilowanego oraz szkoły zawodowej w zawodach związanych z usługami dostosowanymi do lokalnego rynku pracy.

Uwzględniając specyfikę Kazimierza Dolnego i jego turystyczny charakter, zawodowe ukierunkowanie szkół powinno być nastawione na kierunki związane z turystyką i jej otoczeniem, a więc hotelarstwo, gastronomię, handel a także rzemiosło artystyczne itd. Uwzględnienia, w programach edukacji zawodowej, wymaga także perspektywiczny konferencyjno-szkoleniowy charakter usług w mieście i jego otoczeniu.

Problemem szkolnictwa jest strona techniczna determinująca możliwość wprowadzenia w życie nowoczesnych programów. Dotyczy to całego szkolnictwa w gminie od poziomu podstawowego do średniego. Działania w tym zakresie, oprócz typowych problemów

związanych z jakością obiektów szkolnych systemów ogrzewania itp., powinny obejmować tworzenie warunków do swobodnego wykorzystywania technik informatycznych, dostępu do Internetu, nauki języków obcych, swobody prowadzenia zajęć sportowych, rozszerzenia oferty zajęć pozalekcyjnych oraz całej gamy świadczeń uzupełniających edukację takich jak np. świetlice socjoterapeutyczne czy stołówki szkolne. Niezależnie od typowej edukacji dzieci i młodzieży coraz większą popularnością cieszyć się będzie edukacja dorosłych. Zjawisko to związane z postępowaniem cywilizacyjnym, podyktowane potrzebą systematycznego uzupełniania swej wiedzy i umiejętności, aby zachować zdolność do zatrudnienia, będzie z czasem znaczącym elementem działalności oświatowej i już dziś powinno zostać uwzględnione w programach rozwoju miasta i gminy Kazimierz Dolny.

Plan realizacji strategii zrównoważonego rozwoju miasta i gminy Kazimierz Dolny

Rozwój i zarządzanie oświatą

Cele	Zadania	Zakładany okres realizacji *	Szacowane koszty ** [zł]	Instytucje i podmioty zaangażowane	Miernik do oceny realizacji
Opracowanie strategii rozwoju oświaty w gminie i konsekwentna jej realizacja	<ul style="list-style-type: none"> - opracowanie strategii rozwoju oświaty przez szkoły w porozumieniu z Komitetami Rodzicielskimi i władzami gminy oraz osobami chętnymi do współpracy - organizowanie zajęć pozalekcyjnych np. z uwzględnieniem nauki języków obcych oraz innych kółek zainteresowań (zajęć) dla dzieci zamieszkałych w środowisku - pracownia komputerowa w każdej szkole - wyszukiwanie talentów i młodzieży szczególnie uzdolnionej - obowiązkowa nauka pływania - stołówka w każdej szkole 	2002-2003		Pracownik oświaty w gminie, dyrektorzy szkół, Zarząd Miasta	<ul style="list-style-type: none"> -stabilizacja -planowa działalność szkół -wystarczające środki na oświatę -wszechstronny rozwój ucznia
		2002-2011		Rada Miejska, dyrektorzy szkół	<ul style="list-style-type: none"> -łatwiejszy dostęp do dalszej nauki -zwiększona kreatywność w dorosłym życiu
		2002-2011		Rada Miejska, dyrektorzy szkół	<ul style="list-style-type: none"> -łatwiejszy dostęp do dalszej nauki -zwiększona kreatywność w dorosłym życiu
		2002-2011		dyrektorzy szkół	<ul style="list-style-type: none"> -wszystkie dzieci potrafią pływać -poprawa sylwetki -zredukowanie utonięć w Wiśle -organizacja czasu wolnego -liczba stołujących się -prawidłowe żywienie
		2002-2011		dyrektorzy szkół	

PLAN REALIZACJI STRATEGII ZRÓWNOWAŻONEGO ROZWOJU...

	- zorganizowanie świetlic socjoterapeutycznych	2002-2011		Pełnomocnik Zarządu d/s Profilaktyki i Rozwiązywania Problemów Alkoholowych, Komisja Rozwiązywania Problemów Alkoholowych, dyrektorzy szkół, KOK	-liczba uczniów korzystających -ograniczenie patologii
Zwiększona świadomość ekologiczna społeczeństwa	- zorganizowanie półkolonii letnich dla dzieci wiejskich - organizacja szkoleń, zajęć warsztatowych, wycieczek dla dzieci i młodzieży	2002-2011		dyrektorzy szkół, KOK	-brak wypadków w okresie wzmrożonych prac polowych ilość zajęć i imprez dla dzieci
Dobre rozwinięta baza sportowo-rekreacyjna szkół	- szkolne obiekty sportowe - pływalnie, sala sportowo-widowiskowa, boiska	działania ciągłe	50 tys. rocznie	Zarząd Miasta, Kuratorium Oświaty	
Podnoszenie świadomości społecznej mieszkańców i angażowanie ich do rozwiązywania wspólnych problemów	- Podnoszenie świadomości społecznej mieszkańców i angażowanie ich do rozwiązywania wspólnych problemów	2003 - 2008	15mln	Zarząd Miasta, Komitety Społeczne	szt.
		2002-2012		Szkoły, Zarząd Miasta, sołtysi	-duża frekwencja na zebraniach mieszkańców -sprawnie działający Samorząd Mieszkańców -liczba osób zaangażowanych we wspólne problemy

*) - zakładany okres realizacji ma sens porządkowania czasowego i służy do określenia kolejności działań, a nie przypisywania ścisłych terminów

***) - sens podawania tych kosztów wyraża się intencją uzyskania dokładniejszych przybliżeń przy szacowaniu kosztów całych programów poszczególnych projektów.

8. Rozwój działalności kulturalnej

Główne kierunki rozwoju:

- *Kontynuacja sprawdzonych programów*
- *Koordinacja i promocja kalendarza wydarzeń kulturalnych*
- *Wykreowanie funkcjonalnego systemu informacji o wydarzeniach kulturalnych*
- *Wspieranie działań przyczyniających się do poszerzenia oferty kulturalnej*

Działalność kulturalna to obok wspaniałego położenia i architektury najważniejszy atut miasta Kazimierz Dolny. Oferta kulturalna stanowi znakomite uzupełnienie dla uroku miasta i jest czynnikiem, który w istotny sposób przyczynia się do przyjazdu, a zwłaszcza do dłuższego zatrzymania turystów. Spełnia ona także inne pozytywne funkcje, ma chociażby wpływ na charakter wizyt osób przyjeżdżających. Z tego powodu oprócz innych niewątpliwych zalet ma też i tę, że do pewnego stopnia pozwala oddziaływać poprzez charakter imprez na rodzaj i cel przyjazdów. Przykładowo, trudno oczekiwać, że na nocną imprezę z udziałem muzyków rockowych będą masowo przybywać starsze, zamożne osoby o spokojnym usposobieniu nastawione na delektowanie się urokami pięknie położonego miasteczka. Z kolei trudno też oczekiwać motocyklowego zlotu nastolatków z przy okazji romantycznego koncertu muzyki klasycznej. Ten przejawskrawiony przykład ilustruje możliwość wpływania na charakter przyjazdów i selekcję docelowej grupy turystów, a tym samym ich skutki tak pozytywne jak i negatywne np. w postaci nocnych awantur, zaśmiecenia czy innych oznak wandalizmu. Korzystając z tej niemal oczywistej możliwości wpływu władze gminy mogą dostosowywać swoje oddziaływanie tak aby jego rezultat dawał odpowiedź na pytanie: „Czy nastawiamy się na przyjazd bardzo dużej liczby osób raczej mało zamożnych i często nastawionych destruktywnie, czy też oczekiwania ukierunkowane będą na osoby starsze, raczej zamożne i nastawione na dłuższy pobyt, bądź też pobyt grup związany z konferencją lub szkoleniem?”

Podobnie jak we wszystkich innych dziedzinach tak i w działalności kulturalnej zasadą jest kontynuowanie dobrych sprawdzonych przedsięwzięć oraz systematyczne wprowadzanie nowych tak, aby z czasem oferta imprez stałych powiększała się i przyczyniała do wzrostu dochodów z turystyki i promocji gminy.

W mieście Kazimierzu Dolnym jest co najmniej kilka imprez o wieloletniej tradycji, dobrze wypromowanych w kraju. W tym przypadku oprócz oczywistej kontynuacji zalecany jest ewolucyjny i dostosowany do zmieniających się okoliczności rozwój, polegający na wzbogacaniu formy lub zwiększaniu imprezy. Nadal jednak należy poszukiwać nowych pomysłów, które pozwolą wprowadzić nowe, cykliczne imprezy. Jest to o tyle łatwiejsze, że w stosunku do wielu innych miejscowości Kazimierz Dolny ma tę przewagę, że jest doskonale znany w całym kraju, dzięki czemu koszty promocji przedsięwzięcia są niższe. Dobór imprez powinien być dostosowany do charakteru przyjazdów, który jest inny w okresie wakacyjnym, a inny w okresie jesiennym i wiosennym kiedy najczęściej organizowane są szkolenia wyjazdowe i konferencje. Tak więc kalendarz wszystkich imprez kulturalnych musi być bardzo starannie dostosowany do różnorodnych czynników, powinien pozwalać na wzajemną koordynację imprez oraz podlegać systematycznej promocji.

Narzędziami tej promocji mogą być lokalne, regionalne i ogólnopolskie media takie jak: prasa, radio, telewizja, czy też bardzo poważnie potraktowany nowoczesny środek komunikacji masowej jakim jest Internet.

Reasumując, oddziaływanie władz samorządowych w zakresie działalności kulturalnej może odbywać się poprzez wspieranie i zachęcanie do przedsięwzięć przyczyniających się do wypełniania misji gminy uzgodnionej i przyjętej w procesie opracowywania strategii zrównoważonego rozwoju.

Plan realizacji strategii zrównoważonego rozwoju miasta i gminy Kazimierz Dolny

Rozwój działalności kulturalnej

Cele	Zadania	Zakładany okres realizacji *	Szacowane koszty ** [zł]	Instytucje i podmioty zaangażowane	Miernik do oceny realizacji
Bogata oferta imprez kulturalnych dostosowanych do „klimatu” Kazimierza Dolnego	- wykorzystanie zamku, amfiteatru	działania ciągłe	5 mln	Zarząd Miasta	dostosowany do odbiorcy program, ilość imprez i ilość uczestników
	- koordynowanie wydarzeń kulturalnych	działania ciągłe		Dyrektor Ośrodka Kultury, Zarząd Miasta	optymalny dobór imprez-zapełniony kalendarz imprez
	- informowanie o wydarzeniach artystycznych	działania ciągłe	2,5 tys.	Dyrektor KOK, Zarząd Miasta	liczba osób do których dotarła informacja
	- wydawanie lokalnej prasy	działania ciągłe	1 mln	Samorząd Mieszkańców	nakład/sprzedaż
	- zorganizowanie miejsc dla handlu wyrobami rzemiosła artystycznego np. przy parkingach, przy wale itp.	2002 - 2005		Zarząd Miasta	
	- zorganizowanie szkolenia „artystycznego” i różnych rzemiosł (ponadgimnazjalnego)	2002 - 2007	10 mln	Starostwo Powiatowe, Ministerstwo Kultury	
Szybka i sprawna informacja o aktualnych wydarzeniach	- wydawanie gazety lokalnej, na łamach której mogłoby się wypowiadać mieszkańcy, na tematy dotyczące gminy	2003		KOK, Zarząd Miasta	bieżąca informacja ogólnodostępna

PLAN REALIZACJI STRATEGII ZRÓWNOWAŻONEGO ROZWOJU ...

	<ul style="list-style-type: none"> - lokalna rozgłośnia radiowa - cykliczne spotkania tematyczne władz z mieszkańcami gminy oraz wspólne omawianie najpilniejszych problemów i wspólne podejmowanie decyzji (debaty publiczne, referenda, spotkania otwarte) - umieszczenie np. w Urzędzie Miasta tablicy informacyjnej 	<p>2010</p> <p>2002-2012</p> <p>2002</p>	<p>KOK, Zarząd Miasta</p> <p>Zarząd Miasta</p> <p>Zarząd Miasta</p>	<p>-bieżąca informacja -promocja gminy</p> <p>-współpraca -informacja -brak konfliktów</p> <p>-informacja -propozycje</p>
--	--	--	---	---

*) - zakładany okres realizacji ma sens porządkowania czasowego i służy do określenia kolejności działań, a nie przypisywania ścisłych terminów
 **) - sens podawania tych kosztów wyraża się intencją uzyskania dokładniejszych przybliżeń przy szacowaniu kosztów całych programów i poszczególnych projektów

9. ROZWÓJ TERENÓW WIEJSKICH

Główne kierunki rozwoju:

- *Tworzenie warunków dla rozwoju i przetwórstwa rolno-spożywczego na terenach wiejskich*
- *Dywersyfikacja produkcji i usług na terenach wiejskich*
- *Wsparcie dla inicjatyw odciążających miasto w obsłudze turystyki masowej*

Jak wynika z raportu o stanie gminy tereny wiejskie wyraźnie odstają w zakresie wielu wskaźników od obszaru miejskiego. Niezależnie od sytuacji lokalnej tereny wiejskie gminy traktowane są w skali kraju jako wymagające szczególnego potraktowania. Wyrazem tego są międzynarodowe programy wsparcia dla tych właśnie terenów. Wśród wiodących przykładów wymienić tu należy Program Aktywizacji Obszarów Wiejskich realizowany przez Bank Światowy oraz program pomocy przedakcesyjnej SAPARD ze strony Unii Europejskiej. Tereny wiejskie, które dotychczas kojarzyły się niemal wyłącznie z rolnictwem w nowoczesnym podejściu traktowane są jako obszary na których powinny funkcjonować liczne i różnorodne formy prowadzenia działalności gospodarczej, pozwalające zapewnić godziwe utrzymanie mieszkańcom. Proces różnicowania się działalności gospodarczej na wsi często określany procesem dywersyfikacji. Wpływ tego procesu ma wielkie znaczenie dla trwałości i zrównoważenia rozwoju obszarów wiejskich i dlatego jest on priorytetowo traktowany przez programy międzynarodowe, zwłaszcza Unii Europejskiej. Podejście takie zakładające stopniowe zmniejszanie zatrudnienia w rolnictwie przy utrzymaniu i wzroście produkcji rolnej oraz odpowiednie zagospodarowanie ludności odchodzącej z rolnictwa, powinno być jednym z podstawowych kierunków w traktowaniu rozwoju terenów wiejskich. Wśród pierwszych, mających szczególne znaczenie działań, należy wymienić często niedocenianą edukację, szczególnie w dziedzinie nowoczesnego biznesu oraz działalność promocyjną, marketingową dla innych strategicznie ważnych sfer działalności gospodarczej w tym szczególnie sfery usługowej.

Rolnictwo jest sektorem stanowiącym jedno z najważniejszych źródeł dochodu na terenach wiejskich w gminie Kazimierz Dolny. Konieczność restrukturyzacji implikuje zmiany, których charakter ma duże znaczenie dla stanu środowiska naturalnego. Szansą polskiego rolnictwa jest jego ekologiczna forma, zakładająca wysoką jakość produktu uzyskiwaną poprzez wykorzystywanie metod produkcji bez stosowania jakichkolwiek środków chemicznych lub ich ograniczenie do minimum (produkcja zintegrowana). Aby ta produkcja była opłacalna i miała trwały charakter muszą być spełnione następujące warunki:

- wysoka świadomość ekologiczna producentów
- bardzo dobra znajomość ekologicznych a jednocześnie wydajnych metod produkcji rolnej
- systematyczna i skuteczna promocja produktów ekologicznych

Rolnictwo ekologiczne jest szansą dla gminy, która kojarzy się z czystym środowiskiem oraz zdrowiem. Ze względu na dość powszechny pogląd o nieopłacalności tej formy rolnictwa – co *nota bene* jest prawdą przy stosowaniu tradycyjnego podejścia – jej wprowadzenie i uzyskanie oczekiwanego rezultatu ma wymiar wysiłku związanego z wdrażaniem nowych technologii. Jednak tylko oparcie na wyjątkowo wysokiej wiedzy rolniczej oraz przestrzeganiu twardych zasad czyni tę produkcję nie tylko opłacalną, ale przede wszystkim gwarantuje jej trwałość w dłuższej perspektywie czasowej. Działania w tym kierunku oprócz charakteru długoterminowości muszą opierać się na specjalistycznej edukacji. Kolejny ważny kierunek działań na terenach wiejskich, wynikający ze zmieniającej się dynamicznie sytuacji gospodarczej to tworzenie, rozwój małych i średnich firm. Podobnie jak w poprzednim przypadku tak i tu szczególną rolę do odegrania będzie miała edukacja specjalistyczna dorosłych.

W stosunku do innych gmin wiejskich gmina Kazimierz Dolny ma tę przewagę, że posiada miejskie centrum, które jest niezwykle atrakcyjne, powszechnie znane i cieszące się bardzo dużym zainteresowaniem turystów. Szansą dla przedsiębiorców jest szeroko pojmowana sfera usług zarówno związanych z turystyką i jej otoczeniem, jak również tych, które skierowane są do mieszkańców gminy. Biorąc pod uwagę gotowość wsparcia tego sektora przez rozmaite fundusze, należy uznać ten kierunek za szczególnie ważny i będący

potrzebą chwili. Duże zakłady przetwórstwa rolnego postulowane przez uczestników warsztatów rzeczywiście mogą przyczynić się do powstania licznych nowych miejsc pracy, ale z drugiej strony nie jest łatwo skłonić inwestora zwłaszcza prywatnego do podejmowania inwestycji w tym zakresie, bez gwarancji zysku czy chociażby zwrotu poniesionych nakładów. Jest to oczywiście dobry kierunek, ale wymaga on przygotowania właściwego klimatu i zaproszenia do współpracy inwestorów zewnętrznych, włącznie z kapitałem zagranicznym.

Plan realizacji strategii zrównoważonego rozwoju miasta i gminy Kazimierz Dolny

Rozwój terenów wiejskich

Cele	Zadania	Zakładany okres realizacji *	Szacowane koszty ** [zł]	Institucje i podmioty zaangażowane	Miernik do oceny realizacji
Odpowiednia ilość zakładów przetwórstwa rolno-spożywczego, przechowalnictwa i obsługi rolnictwa	- wybudowanie nowoczesnego zakładu przetwórstwa i przechowalnictwa owocowo-warzywnego w Cholewianie	2002 - 2012	15 mln	Inwestorzy prywatni	ilość
	- budowa zakładów przetwórstwa rolnego i obsługi rolnictwa w Bochońnicy	2009-2010		Inwestorzy prywatni	ilość
	- Utworzenie zakładu obsługi rolnictwa w Cholewianie	2010-2011		Inwestorzy prywatni	ilość
Rozwinięte rzemiosło	- Promocja działalności pamiętkarskiej wśród mieszkańców terenów wiejskich	2002 - 2007	10 mln	Starostwo Powiatowe	
Odpowiednia ilość gospodarstw agroturystycznych i miejsc noclegowych	- zorganizowanie dobrej informacji turystycznej i promocji w gminie	2002 - 2005		Zarząd Miasta, PTTK Zarząd Oddziału	
	- wspieranie rozwoju agroturystyki	działania ciągłe		Zarząd Miasta, ODR Końskowola	ilość nowopowstałych gospodarstw agroturystycznych,
Rozwój przedsiębiorczości na terenach wiejskich gminy	- zorganizowanie i popularyzacja systemu kredytowania działań gospodarczych	2002-2007		Banki	

PLAN REALIZACJI STRATEGII ZRÓWNOWAŻONEGO ROZWOJU ...

	<ul style="list-style-type: none"> - organizowanie szkoleń, doradztwa 	2002-2007		Zarząd Miasta, Powiatowy Urząd Pracy, Agencja Rozwoju Lokalnego	
	<ul style="list-style-type: none"> - organizowanie kursów zawodowych 	2002-2005		Agencja Rozwoju Lokalnego, Zarząd Miasta we współpracy z RUP (Rejonowy Urząd Pracy)	liczba osób przeszkolonych i zmniejszenie bezrobocia
	<ul style="list-style-type: none"> - wspieranie i rozwój lokalnego rzemiosła oraz wyszukiwanie rynków zbytu 	2002-2011		Agencja Rozwoju Lokalnego, pracownicy Urzędu Miasta, Kazimierski Ośrodek Kultury (KOK)	zbyt wyrobów i wzrost dochodów, miejsca pracy
	<ul style="list-style-type: none"> - dofinansowanie drobnej wytwórczości 	2002-2011		Zarząd Miasta, Urząd Pracy	rozwoj drobnej wytwórczości, (ilość osób zaangażowanych)

*) - zakładany okres realizacji ma sens porządkowania czasowego i służy do określenia kolejności działań, a nie przypisywania ścisłych terminów
 **) - sens podawania tych kosztów wyraża się intencją uzyskania dokładniejszych przybliżeń przy szacowaniu kosztów całych programów i poszczególnych projektów.

10. Ochrona zdrowia i opieka społeczna

Główne kierunki rozwoju:

- *Poprawa stanu i wyposażenia obiektów służby zdrowia*
- *Rozszerzenie zakresu usług medycznych*
- *Wdrażanie kompleksowego programu pomocy dla osób starszych i niepełnosprawnych*
- *Zapewnienie poczucia bezpieczeństwa mieszkańców i turystów*

Z uwagi na turystyczny charakter gminy usługi związane z opieką zdrowotną powinny uwzględniać również potrzebę świadczenia ich dla osób przyjezdnych. W związku z tym kierunki rozwoju tego sektora powinny obejmować zarówno potrzeby lokalnej społeczności jak również potrzeby gości odwiedzających gminę. Do rozwiązania pozostają zarówno problemy organizacyjne jak i techniczne. Priorytetowy jest oczywiście interes lokalnej społeczności oczekującej od samorządu zapewnienia godziwych warunków bytowania, a opieka medyczna stanowi jeden z jego zasadniczych elementów.

Postulowanym działaniem jest przejęcie przez gminę budynku przychodni pozostającej w podległości pod SPZOZ w Puławach i utworzenie Samodzielnego Publicznego Zakładu Opieki Zdrowotnej w Kazimierzu Dolnym. Mimo, że jest to obiekt w stosunkowo dobrym stanie jego remont i doposażenie w nowoczesny sprzęt przyczyniłoby się wydatnie zarówno do poprawy jakości świadczonych usług medycznych, jak również ich zakresu. Niezależnie od usług medycznych bardzo ważnym zagadnieniem jest rozwój profilaktyki oraz oświata zdrowotna realizowana we współpracy ze szkołami. Ze względu na to, że koszty profilaktyki są nieporównywalnie mniejsze w stosunku do kosztów leczenia i opieki, wszelkie nakłady na tę działalność są ekonomicznie uzasadnione w dłuższej perspektywie i powinny być zawsze uwzględniane przy planowaniu budżetu gminy.

W zakresie opieki społecznej działania gminy powinny koncentrować się w pierwszej kolejności na utworzeniu Ośrodka Dziennego Pobytu, a w dalszej perspektywie Ośrodka Pomocy Społecznej. W zakresie pomocy społecznej szczególną rolę do odegrania mają organizacje pozarządowe. Działalność tych organizacji, która sprawdziła się w skali kraju jest jednym z najmniej kosztownych, a jednocześnie najbardziej skutecznych i efektywnych mechanizmów służących zaspakajaniu potrzeb społecznych. Jednym ze

sprawdzonych w polskiej rzeczywistości sposobów efektywnej współpracy samorządu z organizacjami pozarządowymi jest kontraktowanie usług w zakresie realizacji wybranych zagadnień opieki społecznej. System kontraktowania usług daje korzyści obu stronom. Z jednej strony organizacje pozarządowe mają zapewnione środki na swoją działalność statutową, a z drugiej wyręczają gminę w wielu dziedzinach opieki społecznej i najczęściej wykonują to zadanie lepiej niż etatowi pracownicy Urzędu. Ponadto, organizacje pozarządowe mają dostęp do środków tak krajowych jak i zagranicznych, które nie są dostępne dla samorządu. Reasumując dobrze ułożona współpraca Urzędu Miasta z organizacjami pozarządowymi to szansa na zaspokojenie potrzeb opieki społecznej i medycznej po najniższych kosztach i zwiększenie napływu środków zewnętrznych do gminy.

Plan realizacji strategii zrównoważonego rozwoju miasta i gminy Kazimierz Dolny

Ochrona zdrowia i opieka społeczna

Cele	Zadania	Zakładany okres realizacji *	Szacowane koszty ** [zł]	Instytucje i podmioty zaangażowane	Miernik do oceny realizacji
Poprawa funkcjonowania Przychodni Zdrowia zapewniającej opiekę medyczną na wysokim poziomie, rozszerzenie zakresu usług	<ul style="list-style-type: none"> - przejęcie przez gminę Ośrodka Opieki Zdrowotnej i utworzenie SPZOZ-u w Kazimierzu Dolnym - komputeryzacja Ośrodka Opieki Zdrowotnej (komputery + oprogramowanie) 	2002		Zarząd Miasta	<ul style="list-style-type: none"> - budynek własnością gminy - lepsza organizacja pracy (dostosowanie czasu pracy do oczekiwań pacjentów) - poprawa jakości opieki medycznej
	<ul style="list-style-type: none"> - profilaktyka: propagowanie zdrowego stylu życia (właściwe odżywianie, aktywność fizyczna) 	2002-2011		Kierownik Przychodni Zdrowia, dyrektorzy szkół, PTTK, Klub Sportowy	<ul style="list-style-type: none"> - poprawa usług proponowanych przez przychodnię i wzrost liczby pacjentów - mniejsza liczba osób uzależnionych (młodzież)
<ul style="list-style-type: none"> - zorganizowanie zajęć gimnastyki korekcyjnej dla dzieci i młodzieży we współpracy ze szkołami i przedszkolem 		2002-2004		Kierownik Przychodni Zdrowia, dyrektorzy szkół i przedszkola	liczba dzieci korzystających z gimnastyki korekcyjnej

PLAN REALIZACJI STRATEGII ZRÓWNOWAŻONEGO ROZWOJU ...

	<ul style="list-style-type: none"> - zwiększenie dostępności gabinetu rehabilitacyjnego 	2002 - 2004	Kierownik Przychodni Zdrowia	<ul style="list-style-type: none"> - mniejsze kolejki - większa dostępność - zdrowsze społeczeństwo
	<ul style="list-style-type: none"> - większa dostępność do lekarzy specjalistów (uzyskanie przynajmniej raz w tygodniu dostępu do specjalistów przyjmujących w miejscowej przychodni, gabinetach lekarskich) 	2002-2004	Kierownik Przychodni Zdrowia	<ul style="list-style-type: none"> - wcześniejsza wykrywalność chorób - wcześniejsze trafne diagnozy
	<ul style="list-style-type: none"> - rozszerzona diagnostyka + USG 	2002-2004	Zarząd Miasta, Kierownik Przychodni Zdrowia	<ul style="list-style-type: none"> - wcześniejsza wykrywalność chorób - wcześniejsze trafne diagnozy
<p>Podnoszenie świadomości zdrowotnej mieszkańców oraz działania profilaktyczne</p>	<ul style="list-style-type: none"> - podnoszenie świadomości społecznej mieszkańców i angażowanie ich do rozwiązywania wspólnych problemów 	2002-2012	Szkoły, Zarząd Miasta, sołtysi	<ul style="list-style-type: none"> -duża frekwencja na zebraniach mieszkańców -sprawnie działający Samorząd Mieszkańców -liczba osób zaangażowanych we wspólne problemy
<p>Opracowanie gminnego programu pomocy ludziom niepełnosprawnym</p>	<ul style="list-style-type: none"> - zorganizowanie Domu Pomocy Społecznej 	2004-2008	Zarząd Miasta i Rada Miejska	<ul style="list-style-type: none"> liczba potrzebujących i korzystających z usług, zmniejszenie liczby osób bezdomnych i niezaradnych życiowo, biednych

PLAN REALIZACJI STRATEGII ZRÓWNOWAŻONEGO ROZWOJU ...

	- zorganizowanie Ośrodka Dziennego Pobytu dla osób niepełnosprawnych i starszych z terapią zajęciową i rehabilitacją	2003-2005	Zarząd Miasta, Dyrektor Przychodni Zdrowia	
	- likwidacja barier architektonicznych przy planowaniu nowych inwestycji oraz modernizacja już istniejących	2002-2012	Zarząd Miasta, dyrektorzy zakładów pracy, administratorzy budynków mieszkalnych, Zarządcy Dróg	ilość zlikwidowanych barier architektonicznych, zwiększona aktywność, samodzielność życiowa niepełnosprawnych
6. Zwiększenie bezpieczeństwa publicznego zwłaszcza podczas masowych imprez kulturalnych	- zakaz sprzedaży alkoholu w czasie imprez masowych	2002-2012	Zarząd Miasta	-ład i porządek w mieście
	- powołanie społecznych komitetów do wspomaganie policji	2003	Zarząd Miasta	
	- prace społeczne zamiast kar pieniężnych za zaśmiecanie miasta	2002	Zarząd Miasta	-porządek i estetyka
	- stałe, codzienne patrole policyjne miasta i gminy	od 2002 systematycznie	Policja	-zmniejszenie ilości przestępstw

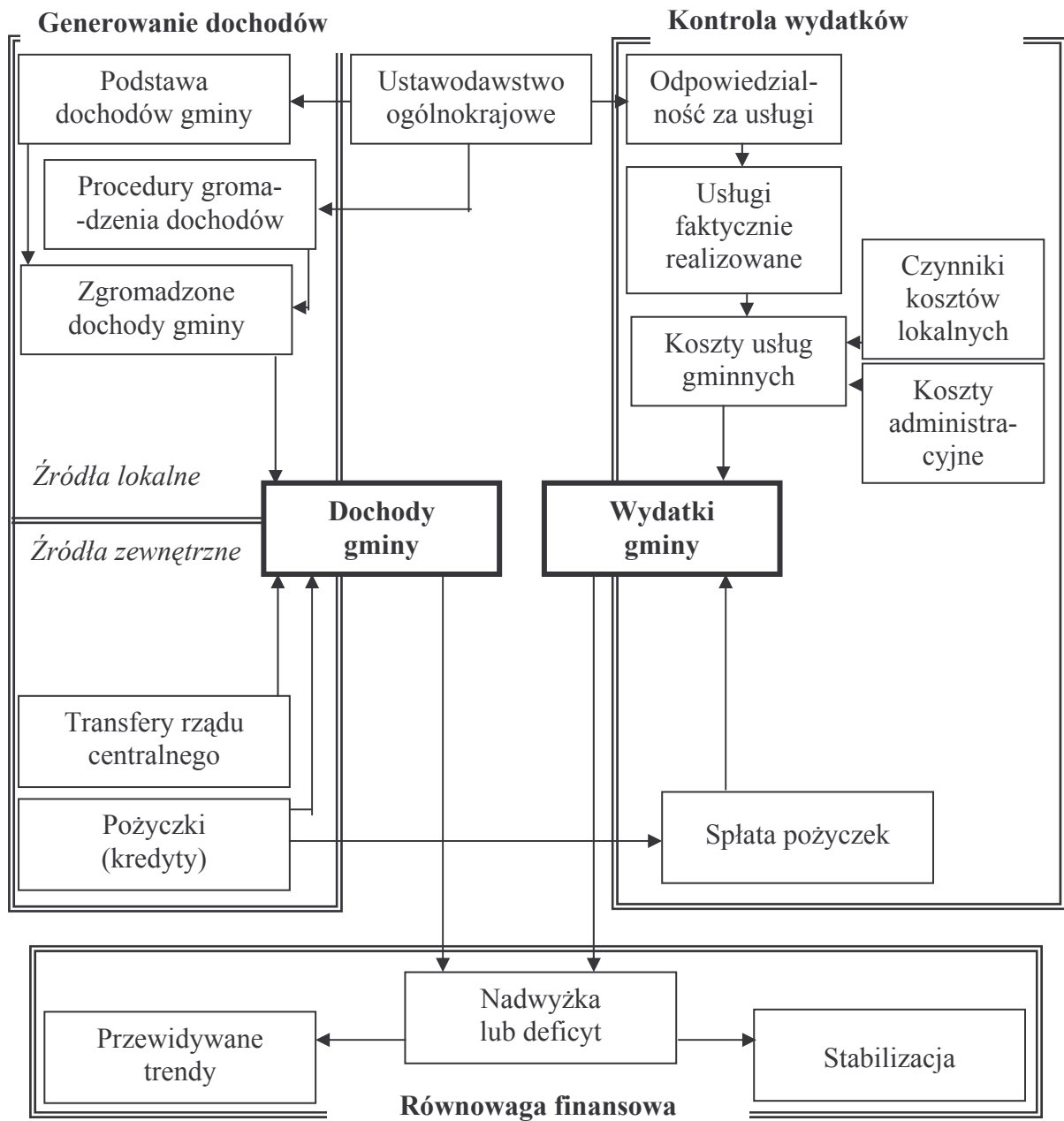
*) - zakładany okres realizacji ma sens porządkowania czasowego i służy do określenia kolejności działań, a nie przypisywania ścisłych terminów
 **) - sens podawania tych kosztów wyraża się intencją uzyskania dokładniejszych przybliżeń przy szacowaniu kosztów całych programów i poszczególnych projektów.

11. SPOSOBY FINANSOWANIA PROGRAMÓW ROZWOJU

11.1 Pozyskiwanie środków z zewnątrz i generowanie własnych dochodów gminy

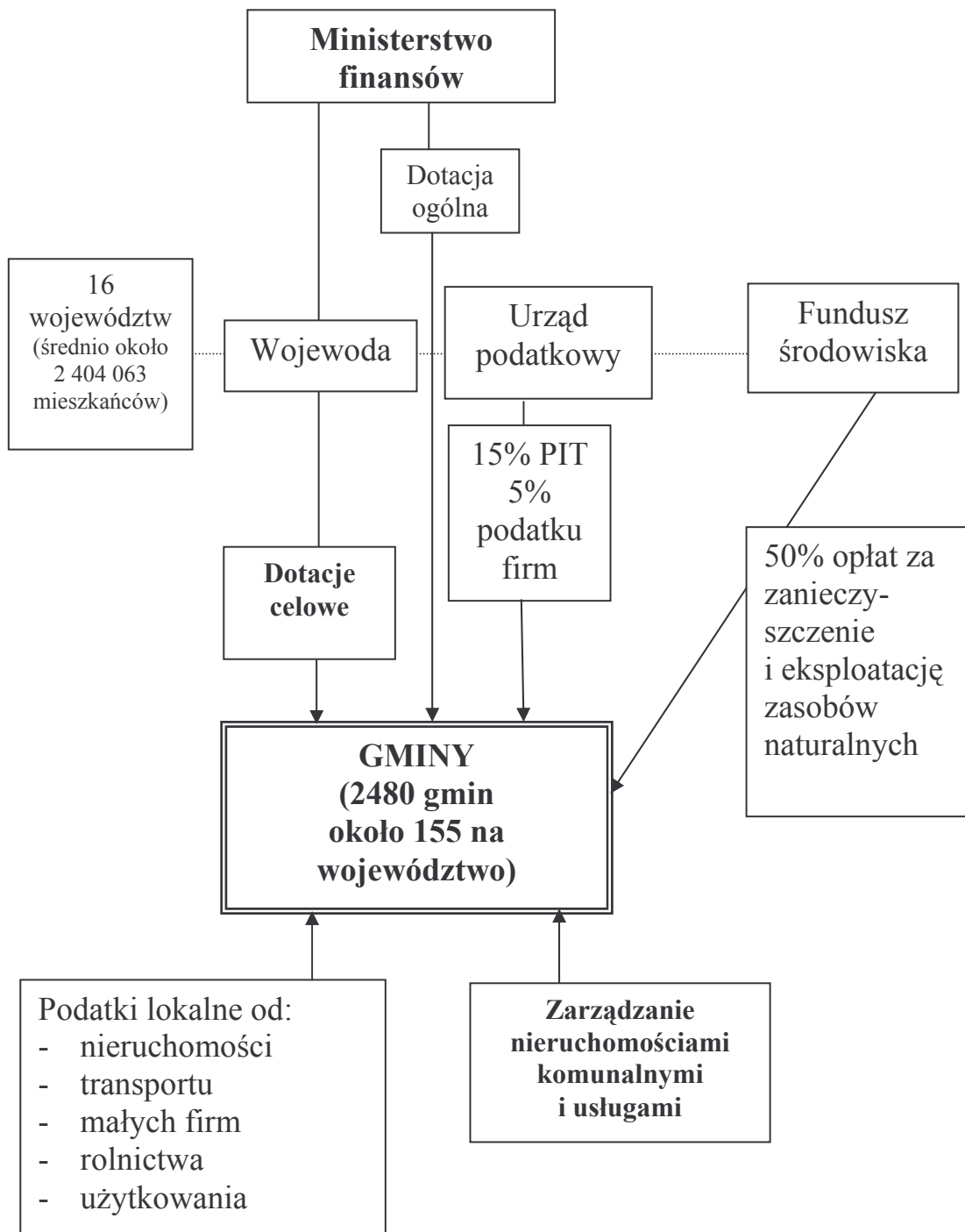
1. DOCHODY I WYDATKI GMINY

Warunkiem realizacji zrównoważonego rozwoju gminy jest finansowanie przedsięwzięć rozwojowych. Część funduszy na ten cel pochodzi z dochodów gromadzonych przez władze gminne (podatki,, subwencje, dotacje itp.) Dlatego tak ważny jest mechanizm zarządzania finansami gminy (rys. 1)



Rys. 1. Podstawowe współzależności w zarządzaniu finansami gminy wg Banku Światowego (McMaster 1991)

oraz źródła dochodów gminy (rys.2.)



Rys. 2. Źródła dochodów gminy

Istotne jest także procentowe ukształtowanie wielkości dochodów

Tab. 1. **Struktura dochodów budżetów gmin w latach 1991-1993 (Patrzalek 1996)**

Wyszczególnienie dochodów	Lata			
	1991	1992	1993	1994
Dochody ogółem, w tym:	100,0	100,0	100,0	100,0
- dochody własne	45,6	47,3	46,5	40,3
- udział w podatkach będących dochodem budżetu państwa	28,9	22,2	25,4	23,1
- dotacje celowe z budżetu państwa	12,0	18,8	16,7	21,7
- subwencje ogólne z budżetu państwa	13,5	16,7	11,4	3,7
- subwencja oświatowa z budżetu państwa	x	x	x	11,2

Opóźnienia w rozwoju gmin w Polsce są duże i w związku z tym potrzebne są znaczne nakłady na inwestycje. Na ogół jednak następuje bardzo poważny niedobór środków inwestycyjnych w porównaniu z przewidywanymi dochodami gminy. W sytuacji tak znacznego braku środków na inwestycje niezbędne są poszukiwania sposobów ich zwiększenia. Możliwości wzrostu dochodów z podatków, subwencji czy dotacji są niewielkie, gdyż zasady określające wysokość tego rodzaju wpływów są centralnie ustalane. Statystycznie najwyższy udział w dochodach budżetowych samorządów w Polsce mają dochody z majątku gmin i pozostałe dochody (sprzedaż mienia komunalnego, wpływy z usług komunalnych). Drugą pozycję w dochodach zajmuje udział gmin w podatkach dochodowych budżetu państwa (od osób fizycznych, osób prawnych), następnie udział dochodów z podatków i opłat lokalnych (w tym opłata skarbową, podatek od nieruchomości, podatek od środków transportu, podatek rolny, podatek - karta podatkowa, podatek od spadków i darowizn). Trzecią zaś dotacje i subwencje. Obok podstawowych źródeł dochodów należy zwrócić uwagę na źródła dodatkowe, jakie stanowi majątek gminy. Można uzyskać pewne wpływy do budżetu gminy Kazimierz Dolny ze sprzedaży nieruchomości komunalnych, w tym ze sprzedaży gruntów i z opłat za dzierżawę gruntów. Dobre praktyki w tym zakresie każą usprawnić system zarządzania nieruchomościami komunalnymi. Mogą to być kompleksowe przeglądy nieruchomości zarządzanych przez władze Kazimierza Dolnego na obszarze całej gminy lub jej części (np. w mieście) Ten tak zwany przegląd obszarowy powinien obejmować nie tylko równoczesną analizę użytkowania i możliwości rozwoju różnych nieruchomości, ale także

uwzględniać całkowite lub częściowe zmiany funkcji oraz użytkowników. Przegląd taki pozwoli na określenie nadwyżek majątku, które mogą zostać sprzedane lub wykorzystane na inne cele. Na przykład na terenie po upadłym przedsiębiorstwie można stworzyć strefę inwestycyjną lub do budynku po byłej szkole wprowadzić Inkubator Przedsiębiorczości. Oba te przedsięwzięcia będą generowały jednocześnie dochody własne i transferowały środki zewnętrzne do gminy oraz wpływały na zmniejszenie bezrobocia, pobudzenie przedsiębiorczości i aktywności gospodarczej mieszkańców, a także stwarzały dobrą ofertę dla inwestorów z zewnątrz.

Gmina może wносить, w postaci aportu, wolne nieruchomości do spółek i przedsiębiorstw z jej udziałem. Ważnym partnerem dla władz gminy Kazimierz Dolny w finansowaniu jej rozwoju będzie sektor prywatny, głównie małe i średnie firmy usługowe i produkcyjne. W przypadku tak określonych form działalności gospodarczej szczególne znaczenie mają zagadnienia organizacyjne. Nawet w przypadku firm samodzielnych istotna jest współpraca z gminą w zakresie znalezienia odpowiedniego lokalu, nawiązania współpracy z partnerami, znalezienia mieszkań dla pracowników, obsłudze prawno-księgowej firm, pomocy doradczej, technicznej, administracyjnej, doinwestowaniu firm ze środków zewnętrznych. Dlatego zasadnym staje się powstanie w gminie Kazimierz Dolny, szczególnie dla firm nowopowstających, Inkubatora Przedsiębiorczości. Może to być instytucja samodzielna lub prowadzona przez Agencję Rozwoju Lokalnego. W obu przypadkach wskazany jest udział gminy w przedsięwzięciu. W przypadku powołania Agencji Rozwoju Lokalnego nowo powstałym firmom mogłaby być udzielana również pomoc finansowa. Agencja nie tylko mogłaby pokryć część kosztów działalności tych przedsiębiorstw, ale także pośredniczyć w zdobywaniu potrzebnych środków, pochodzących z różnego rodzaju funduszy i programów ogólnokrajowych i międzynarodowych. Firmy, które odniosły sukces dzięki takiej pomocy, mogą stać się dobrymi partnerami gminy w zakresie promowania przedsiębiorczości i procesie podejmowania inwestycji mających na celu dalszy rozwój Kazimierza Dolnego.

Utworzenie banku informacji, ułatwienie dostępu do informacji o warunkach inwestowania w gminie i aktualnych planach jej rozwoju przez władze lokalne może mieć

duże znaczenie dla powstających firm lokalnych oraz zamiejscowych, poszukujących wolnych obszarów dla swojej działalności.

Niezbędne jest również przedstawienie analiz porównawczych, w których wyraźnie wykazane byłyby korzyści wynikające z lokalizacji działalności konkretnych firm w mieście i gminie Kazimierz Dolny. Potrzebne jest więc podejście marketingowe do dzieła promowania gminy, podobnie jak robi się to w przypadku przedsiębiorstwa.

2. MOŻLIWOŚCI FINANSOWANIA ZEWNĘTRZNEGO GMINY

I. Gmina powinna się przygotować do pozyskiwania funduszy ze źródeł zewnętrznych poprzez:

1. Przeprowadzenie diagnozy gminy - zebrana dokumentacja dotycząca zasobów gminy, analiza słabych i mocnych stron jej rozwoju, zidentyfikowane uwarunkowania otoczenia zewnętrznego (szanse i zagrożenia)
 2. Przeprowadzenie auditu zrównoważonego rozwoju - ocena stanu rozwoju gminy w kontekście integracji z Unią Europejską, ocena zakresu wdrażania strategii rozwoju i przygotowania do korzystania ze środków przedakcesyjnych.
 3. Dokumenty strategiczne - studium uwarunkowań kierunków zagospodarowania przestrzennego, strategia i programy zrównoważonego rozwoju, projekty,
 4. Sprawny system zarządzania zrównoważonym rozwojem
 - podmioty: Społeczne Forum Rozwoju, Wydział lub Referat ds. Rozwoju i Promocji
 - metody: Wskaźnikowy System Oceny Zrównoważonego Rozwoju, instrumenty wspomagające zarządzanie (plany inwestycyjne, budżet zadaniowy, system zarządzania jakością)
 - środki: własne lub obce (np. obligacje komunalne, kredyty, pożyczki, leasing, środki pomocowe, przedakcesyjne)
 5. Zasoby ludzkie i instytucje wspierające gminę - stowarzyszenia rozwoju lokalnego, Agencja Rozwoju Lokalnego
 6. Współpraca lokalna, regionalna, międzynarodowa
-

- związki gminne
- stowarzyszenia gmin
- konsorcja (w ramach projektu)
- miasta i gminy partnerskie
- projekty transgraniczne (Euroregiony)

II. Klasyfikacja źródeł finansowania gminy

1. Krajowe źródła finansowania gminy

a) pozagminne środki publiczne

- subwencje (ogólna wg przeliczeniowej liczby mieszkańców gminy, ma charakter powszechny), oświatowa (na zadania oświatowe, naliczana wg algorytmu, ma charakter powszechny), wyrównawcza (przeznaczona dla gmin w których wskaźnik podstawowych dochodów podatkowych na jednego mieszkańca jest mniejszy od 85% analogicznego wskaźnika obliczonego dla wszystkich gmin w Polsce), rezerwa subwencji przewidziana między innymi na przeciwdziałania kataklizmom - np. powódź, huragan lub usuwanie ich skutków.
 - dotacje celowe na dofinansowanie zadań własnych gminy (nie mają charakteru powszechnego)
 - inwestycje realizowane przez gminy np. infrastrukturalne
 - zadania z zakresu pomocy społecznej (np. zasiłki pielęgnacyjne, Ośrodki Pomocy Społecznej, pomoc w naturze - środki wypłaca Wojewoda)
 - wypłaty dodatków mieszkaniowych
 - utrzymywanie prowadzonych szkół ponadpodstawowych, artystycznych I stopnia oraz placówek oświatowych (jeżeli gmina takie placówki prowadzi)
 - dofinansowanie zadań własnych gmin na obszarze których wystąpiła powódź)
 - dotacje celowe na zadania rządowe zlecone gminom (np. na usługi publiczne - oświetlenie ulic, placów, Obrona Cywilna, prowadzenie poboru do wojska, prowadzenie rejestru wyborczego, spisy rolne itp.)
 - dotacje z tytułu ulg i zwolnień ustawowych w podatku rolnym i leśnym (oblicza się je na podstawie wniosku gminy do Ministra Finansów)
-

b) środki pozabudżetowe

- środki specjalne będące w dyspozycji organów państwowych (dotacje) np. Totalizator Sportowy - środki będące dotychczas w dyspozycji Urzędu Kultury Fizycznej i Turystyki, przeznaczone na dopłaty do inwestycji w zakresie turystyki, rekreacji i sportu, środki na dofinansowanie napraw obiektów sportowych po powodzi (Kancelaria Premiera), wyodrębniony rachunek Generalnej Dyrekcji Dróg Publicznych (środki przeznaczone na usuwanie skutków powodzi)
- państwowe fundusze celowe (dotacje, pożyczki, refundacje)
 - 1) dofinansowanie inwestycji infrastrukturalnych realizowanych w systemie robót publicznych jako zadanie własne gminy, w gminach zagrożonych szczególnie wysokim bezrobociem strukturalnym. Fundusze te mogą być także przeznaczone na refundację kosztów poniesionych na wynagrodzenia, nagrody, składki ZUS bezrobotnych oraz refundację do 50% rzeczowych kosztów organizacji robót publicznych
 - 2) NFOŚiGW, WFOŚiGW (na cele stanowiące zadania tych funduszy oraz na likwidacja skutków powodzi)
 - 3) PFRON - na rehabilitację osób niepełnosprawnych, usuwanie barier architektonicznych itd.
- agencje rządowe, fundacje i inne środki specjalne (dotacje, subwencje, kredyty, pożyczki)

Środki te są przeznaczone na cele społeczne i społeczno użyteczne takie jak:

- ochrona zdrowia
- rozwój gospodarki i nauki
- oświata i wychowanie
- kultura i sztuka
- opieka i pomoc społeczna
- ochrona środowiska i zabytków

Fundacje (między innymi):

- Polska Agencja Rozwoju Regionalnego
 - Agencja Rozwoju Komunalnego
-

- Fundacja Fundusz Współpracy
- Ekofundusz (dotacje - środki pochodzące z ekokonwersji polskiego zadłużenia w Klubie Paryskim)
- Fundacja Współpracy Polsko - Niemieckiej
- Fundacja Europejski Fundusz Rozwoju Wsi Polskiej - Counterpart Fund
- „ETOH” - Fundusz Rozwoju Profilaktyki, Edukacji i Terapii Problemów Alkoholowych
- Fundacja Rozwoju Kultury Fizycznej
- Fundacja Sportu i Turystyki „Warta”

Agencje (między innymi):

Agencja Restrukturyzacji i Modernizacji Rolnictwa (dotacje na infrastrukturę, pożyczki na tworzenie miejsc pracy dla bezrobotnych)

Krajowy Fundusz Mieszkaniowy (dotacje, preferencyjne kredyty na infrastrukturę techniczną towarzyszącą budownictwu mieszkaniowemu, odnowienie budynków mieszkalnych i infrastruktury po powodzi)

- instytucje i mechanizmy finansowe:

- banki: BOŚ, BGŻ
- towarzystwa leasingowe
- inwestycje kapitałowe (udział w spółce poprzez zakup np. pakietu akcji)
- obligacje komunalne

- Instytucje prywatne (finansujące głównie organizacje pozarządowe)

- fundacje krajowe i przedstawiciele fundacji zagranicznych

2. Międzynarodowe źródła finansowania gminy

- ISPA - przedakcesyjny instrument polityki strukturalnej
- SAPARD
- Bank Światowy

- Globalny Fundusz Środowiskowy (GEF) - wymagana współpraca gminy z organizacją pozarządową
- Umbrella Project
- PHARE 2
- EBOR - Europejski Bank Odbudowy i Rozwoju
- EBI - Europejski Bank Inwestycyjny
- Fundacje i fundusze prywatne

Programy finansowe i linie budżetowe będące w chwili obecnej w zasięgu gminy:

- ✧ Rezerwa celowa: Ministerstwa Pracy i Polityki Społecznej (lub obecny odpowiednik tego ministerstwa) na przeciwdziałanie bezrobociu. Środki Europejskiego Funduszu Społecznego.
- ✧ Bank Światowy
 - Program Aktywizacji Obszarów Wiejskich
 - Program Przeciwdziałania Bezrobociu
- ✧ PHARE 2 (400 mln Euro)
 - Program Spójność Społeczna i Gospodarcza
 - Regionalny Program Doskonalenia Kadr
 - SAPARD (168 mln Euro) - uruchomienie środków przewidziane jest w II kwartale 2002 roku

Zaleca się pozyskanie następujących informacji przed złożeniem aplikacji o dofinansowanie projektu:

- ✧ Co wynika bezpośrednio dla gminy ze strategii województwa? Źródło informacji -Urząd Marszałkowski
- ✧ Regionalny Komitet Sterujący - należy rozeznaczyć skład i kalendarz obrad Komitetu

11.2 Określanie przedsięwzięć realizacyjnych ze wskazaniem źródeł finansowania

I. Systematyzowanie zadań, przedsięwzięć, inwestycji w gminie w kontekście źródeł finansowania.

1. Aby usystematyzować przedsięwzięcia realizacyjne pod kątem określonych źródeł finansowania, wskazany jest podział projektów na następujące obszary:

- środowisko
- sfera społeczna
- gospodarka
- infrastruktura techniczna
- zarządzanie zrównoważonym rozwojem

2. Należy nawiązać współpracę lokalną i regionalną z samorządami i organizacjami pozarządowymi.

3. Należy zdywersyfikować źródła finansowania przedsięwzięć, inwestycji. Nie wskazane jest skupianie finansowania projektów tylko na jednym źródle finansowania.

3. Zaleca się przeprowadzenie auditu zrównoważonego rozwoju w celu uaktualnienia strategii, oceny stopnia rozwoju gminy w stosunku do innych gmin w Polsce i za granicą oraz dostosowania jej do wymogów Unii Europejskiej pod kątem pozyskiwania środków przedakcesyjnych.

4. Projekty tworzone pod kątem źródeł finansowania ze środków przedakcesyjnych powinny być przygotowywane w/g matrycy projektu, przyjętej w standardach Unii Europejskiej.

Przykład:

Cele i zadania projektu	Wskaźniki realizacji (rozwoju)	Założenia
Cele strategiczne		
Cele szczegółowe		
Zadania		

Informacje dotyczące przygotowania projektów dostępne są pod adresem internetowym: www.lubelskie.pl

II. Główne formy finansowania przedsięwzięć realizacyjnych

Wybór i stosowanie określonej formy finansowania ekorozwoju, w tym ochrony środowiska, zależy w praktyce do trzech najważniejszych czynników:

- rodzaju przedsięwzięcia (działalność inwestycyjna, edukacja itd.),
- statusu wnioskodawcy w przypadku pozyskiwania środków ze źródeł zewnętrznych (samorząd, przedsiębiorstwo, organizacje pozarządowe, osoby fizyczne itp.),
- rodzaju instytucji finansującej (bank, budżet państwa, fundacje itp.).

System finansowania przewiduje wykorzystanie następujących podstawowych form:

- pożyczki i kredyty,
- dotacje (tzw. granty) i subwencje,
- środki własne,
- obligacje (w tym obligacje komunalne),
- leasing finansowy i operacyjny,
- zapisy i darowizny.

Źródła finansowania zadań programów ekorozwoju.

Do źródeł tych należy zaliczyć środki:

1. funduszy celowych (tzw. ekologicznych),
2. własne podmiotów gospodarczych,
3. budżetów samorządów terytorialnych (*gmin, powiatów i województw*),
4. własne ludności i środki społeczne,
5. budżetu państwa,
6. sektora bankowego,
7. pomocy zagranicznej (środki funduszy i programów pomocowych).

Struktura systemu funduszy ekologicznych.

Krajowy system pozabudżetowych funduszy ekologicznych tworzą:

1. Najważniejszy pod względem dysponowanych środków Fundusz Ochrony Środowiska i Gospodarki Wodnej, będący od 1 stycznia 1999 roku 4 poziomym systemem wyspecjalizowanych funduszy o następującej strukturze:

- Narodowy Fundusz Ochrony Środowiska i Gospodarki Wodnej (NFOŚiGW)
- 16 wojewódzkich funduszy ochrony środowiska i gospodarki wodnej (WFOŚiGW)
- powiatowe fundusze ochrony środowiska i gospodarki wodnej (PFOŚiGW) w 308 powiatach i 65 miastach na prawach powiatów
- 2489 gminnych funduszy ochrony środowiska i gospodarki wodnej (GFOŚiGW) .

2. W dużym stopniu proekologiczny charakter mają też:

- Fundusz Leśny,
- Fundusz Ochrony Gruntów Rolnych.

Powiatowe i gminne fundusze nie mają osobowości prawnej.

Główne źródło wpływów funduszu ochrony środowiska i gospodarki wodnej.

Stanowią je opłaty i kary. I tak do:

1. GFOŚiGW wpływa:

- 50% opłat i kar za składowanie odpadów,
- 100% kar za usuwanie drzew i krzewów,
- 20% opłat i kar za pozostałe rodzaje gospodarczego korzystania ze środowiska;

2. PFOŚiGW wpływa:

- 10% za składowanie odpadów,
- 10% opłat i kar za pozostałe rodzaje gospodarczego korzystania ze środowiska;

3. WFOŚiGW wpływa:

- 72% pozostałych środków po odpisach na PFOŚiGW i GFOŚiGW, tzn. po odpisaniu 60% wpływów z opłat i kar za składowanie odpadów i 30% wpływów z opłat i kar za pozostałe rodzaje gospodarczego korzystania ze środowiska,
- nadwyżka gminnych i powiatowych funduszy, których dochody są większe niż 15-krotność średniej krajowej dochodów z roku poprzedniego przypadających na 1 mieszkańca;

4. NFOŚiGW wpływa:

28% pozostałych środków po odpisach na PFOŚiGW i GFOŚiGW,

100% opłat i kar za zasolenie wód powierzchniowych przez kopalnie węgla kamiennego,

100% opłat i kar z tytułu emisji tlenków azotu oraz opłat górniczych i geologicznych.

Dochodami NFOŚiGW oraz funduszy wojewódzkich mogą być także środki z tytułu:

- udziału tych funduszy w spółkach,
- emisji obligacji,
- zaciągania kredytów i udzielania oprocentowanych pożyczek na realizację zadań ochrony środowiska i gospodarki wodnej,
- oprocentowania rachunków bankowych,

a także:

- zyski z finansowanych przedsięwzięć,
- wpływy i środki z innych funduszy,
- inne dochody określone przez Radę Ministrów.

Przeznaczenie środków funduszy ekologicznych.

Środki tych funduszy przeznaczone są na finansowanie w całości lub w części przedsięwzięć związanych z ochroną środowiska i gospodarką wodną. Strukturę zadań stanowiących przedmiot szczególnego zainteresowania funduszy przedstawia poniższa tabela.

Zadania finansowane przez fundusze ochrony środowiska i gospodarki wodnej

ZADANIA UNIWERSALNE -do finansowania przez GFOŚiGW, WFOŚiGW i NFOŚiGW	ZADANIA SPECYFICZNE - dla WFOŚiGW i NFOŚiGW	ZADANIA SPECYFICZNE - dla NFOŚiGW
1. edukacja ekologiczna i propagowanie działań proekologicznych	6. działania na rzecz ochrony przyrody, w szczególności lasów	11. rozwój przemysłu produkcji urządzeń mechanicznych i aparatury kontrolno-pomiarowej, służących ochronie środowiska i gospodarce wodnej,
2. wspomaganie systemów kontrolno-pomiarowych stanu środowiska	7. zapobieganie i likwidacja nadzwyczajnych zagrożeń środowiska	12. rozwój specjalistycznego potencjału wykonawczego do realizacji inwestycji ochrony środowiska i gospodarki wodnej
3. zadania modernizacyjne i inwestycyjne służące ochronie środowiska	8. badania naukowe i upowszechnianie ich wyników oraz postępu technicznego w ochronie środowiska i gospodarce wodnej	13. rozwój sieci stacji pomiarowych, laboratoriów i ośrodków przetwarzania informacji, służących badaniu jakości środowiska
4. urządzenia i utrzymanie terenów zielonych, zadrzewień, zakrzewień i parków wiejskich	9. opracowanie i wdrażanie nowych technik i technologii, w szczególności dotyczących: - ścieków, - promieniowania, - paliw i spalin, - utylizacji odpadów, - ograniczenia hałasu	14. realizacja kompleksowych programów badawczych, rozwojowych i wdrożeniowych oraz programów edukacji ekologicznej,
5. gospodarcze wykorzystanie i składowanie odpadów,	10. profilaktyka zdrowotna dzieci żyjących na obszarach zagrożenia ekologicznego	15. pierwsze wyposażenie nowo utworzonych przedsiębiorstw, nowych działów lub wydziałów w istniejących przedsiębiorstwach i jednostkach badawczych
ZADANIA SPECYFICZNE dla gminnych funduszy: 1. inne cele służące ochronie środowiska w gminie, ustalone przez radę gminy	ZADANIA SPECYFICZNE dla wojewódzkich funduszy: 1. Inne zadania związane z ochroną środowiska i gospodarką wodną, ustalone w planie działalności wojewódzkich funduszy	16. Inne zadania związane z ochroną środowiska i gospodarką wodną, ustalone w planie działalności narodowego funduszu
ZADANIA finansowane przez PFOŚiGW 1. Składowanie i unieszkodliwianie odpadów w tym współfinansowanie inwestycji ekologicznych o charakterze ponadgminnym.		

Środki pomocowe przeznaczone na finansowanie zadań programów ekorozwoju.

Lista programów pomocowych jest bardzo długa. Finansowa pomoc zagraniczna na ochronę środowiska w Polsce jest w formie dotacji, kredytów preferencyjnych i komercyjnych. Pomoc ta jest udzielana głównie przez Unię Europejską, ONZ, Bank Światowy, Europejski Bank Odbudowy i Rozwoju, rządu USA, Japonii oraz 9 krajów europejskich, przy największym udziale Niemiec, Danii, Holandii i krajów skandynawskich.

Szczególne znaczenie w finansowaniu realizacji koncepcji ekorozwoju, w tym zadań z zakresu ochrony środowiska mają następujące programy i fundusze o charakterze pomocowym:

- **Ekofundusz** - fundacja zajmująca się dystrybucją funduszy pochodzących z ekokonwersji długów, działająca od 1993 roku,
- **Globalny Program na rzecz Środowiska** (GEF- Global Environmental Facility) z podprogramem „małe granty” - od 1994,
- **program UNDP**, w tym Umbrella Project,
- **program Regionalnego Centrum Środowiskowego** na Europę Środkową i Wschodnią (REC) - od połowy 1990,
- **program PHARE** Unii Europejskiej (UE), w tym programy transgranicznej współpracy europejskiej CBC - („Cross Border Cooperation”), „Czarny Trójkąt” itp.

III. POMOC PRZEDAKCESYJNA UNII EUROPEJSKIEJ

Programy pomocowe mające szczególne znaczenie w najbliższych latach

W najbliższych latach podstawowe znaczenie będą miały środki programów wspierających działania priorytetowe, przewidziane do wykonania w okresie przedakcesyjnym. Od roku 2000 Unia Europejska zamierza przekazać dla wszystkich 6 państw kandydujących pomoc w wysokości 3,12 mld Euro rocznie, w tym w ramach programu:

❖ **PHARE 2 - około 400 mln euro***

Z podanej rocznej kwoty przewidywanej dla PHARE jedynie około 150 mln euro są to środki na dofinansowanie działań o charakterze strukturalnym, pozostała część to program rozwoju instytucjonalnego oraz inwestycje w zakresie osiągnięcia standardów unijnych, innych niż inwestycje w spójność gospodarczo-społeczną.

❖ **ISPA - około 350 mln euro** (jest to kwota łączna na sektor ochrony środowiska i rozwój sieci transportu, po ok. 50% każdy)

● **SAPARD - około 170 mln euro**

Razem około 920 mln euro

Działanie wszystkich trzech programów przewidziane jest na lata **2000-2006**. Jeśli Polska wejdzie wcześniej do UE niż w 2006 roku, to równocześnie **straci prawo** do korzystania z tych programów. Jednocześnie zostanie objęta pomocą w ramach funduszy strukturalnych i Funduszu Spójności, której wartość szacuje się na około 5-8 mld euro.

PHARE - spójność gospodarczo-społeczna

Celem tego programu jest inwestowanie w projekty związane z **rozwojem regionalnym (zwiększenie spójności gospodarczo-społecznej)**. Pomogą one Polsce osiągnąć wyższy poziom rozwoju i przyczynić się do wyrównania różnic pomiędzy regionami. Projekty będą realizowane w ramach działań przewidzianych w NPPC oraz we **Wstępnym Narodowym Planie Rozwoju**. Ze względu na ograniczoną ilość środków pomoc trafiać będzie tylko do **określonych regionów**. W ramach pierwszego programu Spójności Gospodarczo-Społecznej (budżet PHARE 2000) wsparcie otrzymały następujące województwa:

- warmińsko-mazurskie
- podlaskie,

- lubelskie,
- podkarpackie,
- śląskie.

Z budżetu PHARE 2001 skorzystały ponownie te same pięć województw oraz dodatkowo trzy nowe:

- kujawsko-pomorskie,
- łódzkie,
- świętokrzyskie.

Program Spójności Gospodarczo-Społecznej ma również dać polskim województwom unikalną szansę na zapoznanie się i praktyczne zastosowanie reguł rządzących programowaniem, kontrolą i wykorzystaniem środków z **Europejskiego Funduszu Rozwoju Regionalnego i Europejskiego Funduszu Społecznego**, których Polska będzie beneficjentem po przystąpieniu do UE. Działania podejmowane w ramach tego programu będą więc realizowane na podobieństwo inicjatyw wspieranych przez te dwa fundusze strukturalne.

I tak działania podejmowane jako pilotaż **ERDF** mają na celu:

- rozbudowę i modernizację infrastruktury służącej wzmocnieniu konkurencyjności regionów i rozwojowi gospodarstwu,
- restrukturyzację bazy ekonomicznej regionów i tworzenie warunków jej dywersyfikacji,
- wspieranie rozwoju małych i średnich przedsiębiorstw.

Pilotaż **ESF** to działania mające na celu rozwój zasobów ludzkich poprzez:

- lepsze dostosowanie kwalifikacji kadr regionów do zmieniających się potrzeb rynku, a tym samym lepsze dostosowanie przedsiębiorstw (zwłaszcza MSP) do wymagań rynku i zwiększenie ich konkurencyjności; wymiernym efektem będzie zwiększenie szans na zachowanie istniejących miejsc pracy,
- przeciwdziałanie bezrobociu poprzez usługi (doradztwo, informacja, przekwalifikowanie) dla osób zagrożonych bezrobociem (mieszkańcy obszarów wiejskich, młodzież, pracownicy restrukturyzowanych przedsiębiorstw); wymiernym efektem będzie zwiększenie szans na znalezienie zatrudnienia oraz samozatrudnienie,

- promocja lokalnych porozumień na rzecz zatrudnienia poprzez doradztwo i szkolenia przeznaczone dla samorządów lokalnych i partnerów społecznych; wymiernym efektem będzie powstanie (zainicjowanie) paktów, porozumień lokalnych służących kreowaniu zatrudnienia.

W ramach PHARE 2001 do powyższych aktywności dołączyły jeszcze działania mające na celu wsparcie reformy szkół zawodowych.

Za ogólną koordynację programu odpowiedzialne jest Ministerstwo Rozwoju Regionalnego i Budownictwa. Projekty dotyczące rozwoju zasobów ludzkich są nadzorowane przez Ministerstwo Pracy i Polityki Społecznej. Opracowaniem projektów zgłaszanych do realizacji w ramach Programu oraz ich wdrażaniem zajmują się samorządy wojewódzkie, uwzględniając strategiczne założenia co do przyszłości społeczno-gospodarczej regionu oraz jego palące problemy. Oznacza to, że pomoc uzyskają projekty wskazane przez regionalne władze samorządowe w **wojewódzkich programach rozwoju regionalnego** dla programu PHARE - Spójność Gospodarczo-Społeczna, które z kolei muszą być zgodne z wojewódzką strategią rozwoju.

Ministerstwo Rozwoju Regionalnego i Budownictwa
Departament Kontaktów Wojewódzkich i Programów Pomocowych
tel. (0-22) 661 88 89; fax (0-22) 621 56 93

Ministerstwo Pracy i Polityki Społecznej
Departament Programów Przedakcesyjnych i Strukturalnych
tel. (0-22) 828 81 77; 828 06 57; fax (0-22) 828 68 06

Program ISPA

Program ten ma na celu **ujednoczenie poziomu infrastruktury technicznej** w państwach ubiegających się o członkostwo w UE w zakresie **transportu i ochrony środowiska**. Ma on odgrywać podobną rolę jak Fundusz Spójności w Unii Europejskiej i będzie funkcjonował na zbliżonych założeniach.

Na realizację ISPA w latach 2000-2006 UE ma przeznaczyć 7 mld Euro, około 1 mld Euro rocznie na wszystkie państwa ubiegające się o członkostwo w UE. Celem podstawowym programu jest przygotowanie krajów stowarzyszonych do członkostwa w UE w dziedzinie infrastruktury ochrony środowiska i transportu. Za priorytety w jego funkcjonowaniu uznano:

a) ochronę środowiska:

- zwalczanie problemów spowodowanych zanieczyszczeniem wód i powietrza;
- pomoc w zakresie utylizacji odpadów;
- wsparcie wdrażania *acquis communautaire* w zakresie ochrony środowiska;

b) transport:

- rozwój infrastruktury transportowej,
- połączenie systemów komunikacyjnych z infrastrukturą krajów członkowskich UE,
- budowa transeuropejskiej sieci transportowej.

Wstępnie Komisja Europejska przeznaczyła na dofinansowanie polskich projektów w ramach ISPA około 350 mln euro, po około 50% (175 mln euro) na każdy z sektorów, tzn. na transport i środowisko.

Ze względu na charakter realizowanych przedsięwzięć z dziedziny transportu inicjatywę skłania propozycji finansowania z ISPA posiada głównie Dyrekcja Generalna Dróg Publicznych, Dyrekcja Generalna PKP oraz inne agendy związane z rozwojem infrastruktury transportowej o znaczeniu międzynarodowym. Inwestycje będą lokalizowane głównie w tzw. korytarzach europejskich, których przebieg został ustalony na konferencjach międzynarodowych na Krecie i w Helsinkach.

W dziedzinie ochrony środowiska rozpatrywane będą projekty składane przez samorządy lub związki samorządowe, które w ostatecznym rozrachunku będą również beneficjentami tych projektów.

Podobnie jak w Funduszu Spójności koszty inwestycyjne składanych projektów powinny przekraczać 5 mln euro.

Do programu ISPA na rok 2000 Polska miała w pełni gotowe projekty z końcem 1999 roku.

Za przygotowanie programu w Polsce odpowiedzialne są w zakresie:

OCHRONY ŚRODOWISKA

Ministerstwo Środowiska
Departament Obsługi Funduszy Zagranicznych
tel. (0-22) 825 94 26; (0-22) 825 87 61

Jednostka wdrażająca

Narodowy Fundusz Ochrony Środowiska i Gospodarki Wodnej
ul. Konstruktorska 3a, 00-637 Warszawa
tel. (0-22) 849 00 79; fax (0-22) 849 20 98

TRANSPORTU

Ministerstwo Transportu i Gospodarki Morskiej
Departament Finansów i Analiz Ekonomicznych
tel. (0-22) 630 13 60; fax (0-22) 630 13 63

Program SAPARD

Program ten ma za zadanie wesprzeć **restrukturyzację rolnictwa i rozwój obszarów wiejskich**. Ma ułatwić przyjęcie dorobku prawnego Wspólnoty (*acquis communautaire*) oraz wesprzeć procesy przemian strukturalnych sektora rolnego i obszarów wiejskich w krajach starających się o członkostwo w UE.

Zasady funkcjonowania programu SAPARD zostały określone w rozporządzeniu Rady Unii Europejskiej nr 1268/99 (*Council Regulation EC No 1268/99 on Community support pre-accession measures for agriculture and rural development in the applicant countries of central and eastern Europe in the pre-accession period*). Analizując potrzeby wsi i rolnictwa oraz w oparciu o Narodowy Program Przygotowania do Członkostwa, Spójną Politykę Strukturalną Rozwoju Obszarów Wiejskich i Rolnictwa, jak również konsultacje przeprowadzone przez Departament Pomocy Przedakcesyjnej i Funduszy Strukturalnych, Ministerstwa Rolnictwa i Rozwoju Wsi, przygotowano Program Operacyjny SAPARD dla Polski. Dokument ten został przedstawiony Komisji Europejskiej w grudniu 1999 roku i zatwierdziła go decyzja wydana przez KE w dniu 18 października 2000r.

W w/w Programie Operacyjnym strona Polska wyodrębniła następujące działania wraz z uszczegóławiającymi je schematami:

1. Poprawa przetwórstwa i marketingu produktów rolnych i rybnych:

- wsparcie restrukturyzacji przetwórstwa i poprawy marketingu artykułów pochodzenia zwierzęcego (sektor: mleczarski, mięsny i rybny),
- wsparcie restrukturyzacji przetwórstwa i poprawy marketingu owoców i warzyw.

2. Inwestycje w gospodarstwach rolnych:

- restrukturyzacja produkcji mleka,
- modernizacja gospodarstw specjalizujących się w produkcji zwierząt rzeźnych,
- zwiększenie różnorodności produkcji gospodarstw rolnych.

3. Rozwój i poprawa infrastruktury obszarów wiejskich:

- zaopatrzenie gospodarstw wiejskich w wodę wraz z uzdatnianiem,
- odprowadzanie i oczyszczanie ścieków komunalnych,
- gospodarka odpadami stałymi,
- zaopatrzenie w energię,
- drogi gminne i powiatowe na obszarach wiejskich,
- infrastruktura telekomunikacyjna.

4. Różnicowanie działalności gospodarczej na obszarach wiejskich:

- zapewnienie źródeł dodatkowego, trwałego dochodu w gospodarstwach rolnych,
- tworzenie miejsc pracy dla obszarów wiejskich,
- zwiększenie atrakcyjności turystycznej obszarów wiejskich
- marketing i promocja różnicowania działalności gospodarczej na obszarach wiejskich.

5. Projekty pilotażowe:

- program rolnośrodowiskowy: *zachowanie różnorodności biologicznej i krajobrazu rolnictwo ekologiczne*, (dolina Warty, rozległe doliny rzek Narwi i Biebrzy, region warmińsko-mazurski, region podkarpacki),
- zalesienia (województwa świętokrzyskie i podlaskie)

6. Szkolenia zawodowe:

- szkolenia horyzontalne,
- szkolenia lokalne i regionalne.

7. Pomoc techniczna:

- działania zwiększające efektywność wdrażania, monitorowania i kontroli programu SAPARD.

Program Operacyjny określa ogólne warunki udzielania pomocy w poszczególnych działaniach oraz ogólne ramy wdrażania programu. Pomoc z programu SAPARD udzielana będzie w formie dotacji wypłacanych po zakończeniu inwestycji zakwalifikowanych do współfinansowania. Wkład ze strony wspólnoty może stanowić do 75% całkowitej kwoty zakwalifikowanych wydatków publicznych przy czym dla inwestycji generujących przychody, pomoc publiczna może wynieść do 50% kosztów kwalifikowanych inwestycji (tj kosztów określonych jako uprawnione do współfinansowania) Program Operacyjny określa maksymalny i w określonych przypadkach minimalny poziom dotacji dla poszczególnych schematów.

Do pełnienia funkcji agencji płatniczej i głównej instytucji wdrożeniowej dla programu SAPARD, zgodnie z decyzją Prezesa Rady Ministrów, została wyznaczona Agencja Restrukturyzacji i Modernizacji Rolnictwa. Przygotowując się do pełnienia powierzonych jej funkcji ARiMR utworzyła we wszystkich miastach wojewódzkich oddziały regionalne oraz opracowuje procedury wdrożeniowe, które będą podlegały auditowi zewnętrznemu.

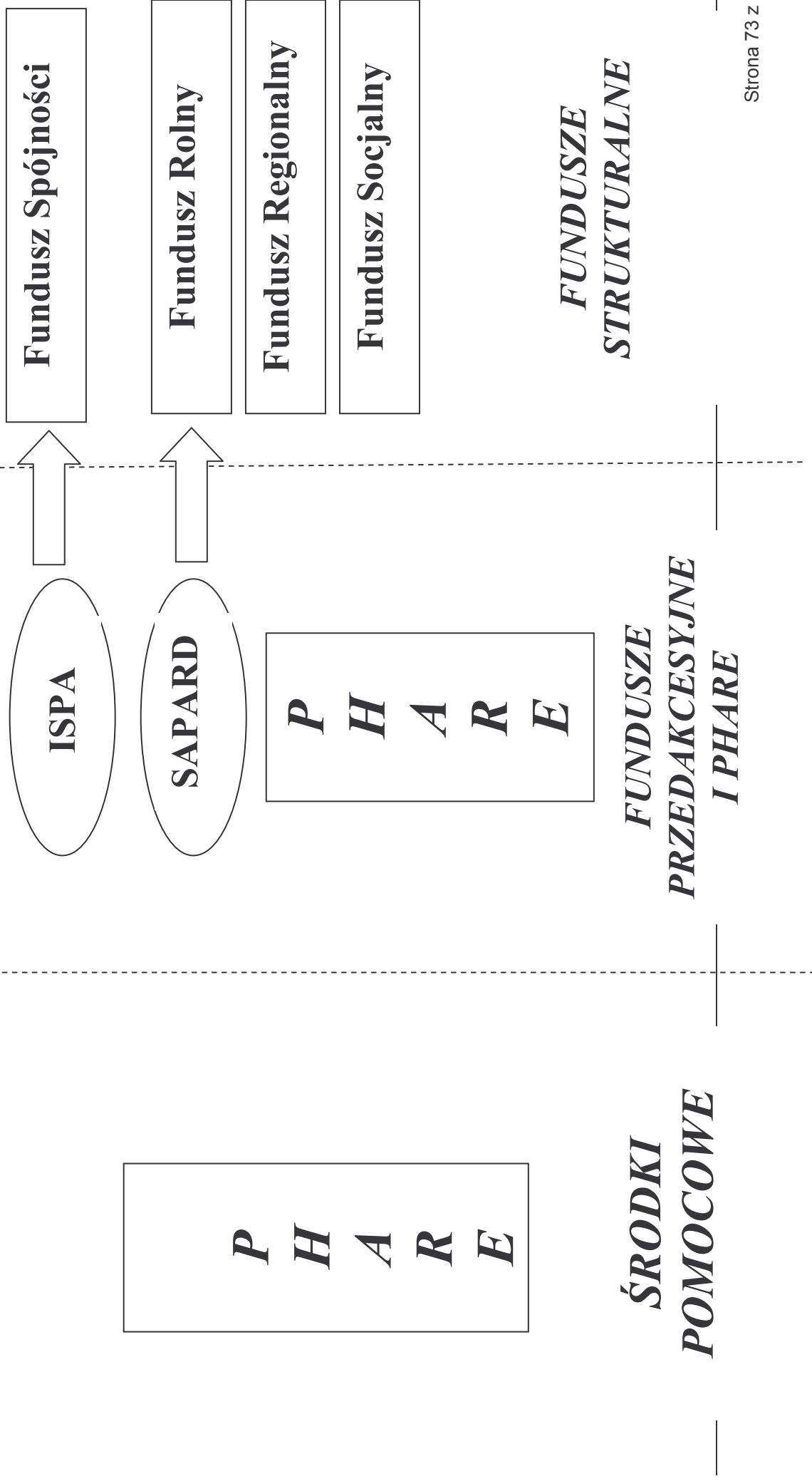
Zatwierdzony przez Komisję Europejską Program Operacyjny SAPARD dla Polski opublikowany jest na stronach internetowych Ministerstwa Rolnictwa i Rozwoju Wsi: www.minrol.gov.pl oraz na stronach Centrum Informacji Europejskiej: www.cie.gov.pl/fundusze.

Głównym koordynatorem programu SAPARD jest:

Ministerstwo Rolnictwa i Rozwoju Wsi
Departament Pomocy Przedakcesyjnej i Funduszy Strukturalnych
tel. (0-22) 623 25 55; fax (0-22) 623 20 51
e`mail pfs@minrol.gov.pl

Kluczowe znaczenie dla Unii Europejskiej w tworzeniu programów operacyjnych dla tych programów będą miały regionalne i lokalne programy ekorozwoju (strategie, plany, polityki ekorozwoju) przedstawiające spójne i długofalowe koncepcje działań na rzecz zrównoważonego rozwoju.

ŹRÓDŁA POZYSKANIA ŚRODKÓW POMOCOWYCH DLA POLSKI



**IV. ŹRÓDŁA FINANSOWANIA INWESTYCJI
REALIZOWANYCH W RAMACH STRATEGII ZRÓWNOWAŻONEGO
ROZWOJU**

Lista adresowa:

Academy for Educational Development Democracy Projekt Sieci Demokratycznej			
Adres:	al. Róż 10 m. 9	Tel	22 6218387
	00 556 Warszawa	Fax	
	Polska	E-mail	
Agencja Budowy i Eksploatacji Autostrad			
Adres:	ul. Chałubińskiego 4/6	Tel	22 8602900
	00 556 Warszawa	Fax	22 8602980
	Polska	E-mail	
Agencja Restrukturyzacji i Modernizacji Rolnictwa			
Adres:	al. Jana Pawła II 70	Tel	22 8602900
	Warszawa	Fax	22 8602980
	Polska	E-mail	arimr@promail.pl
Agencja Rozwoju Komunalnego			
Adres:	al. Ujazdowskie 19	Tel	22 6282890
	00-557 Warszawa	Fax	22 6225495
	Polska	E-mail	
Agencja Rozwoju Komunalnego w Krakowie			
Adres:	pl. Wszystkich Świętych 11/25	Tel	12 6161391
	31-004 Kraków	Fax	12 4223957
	Polska	E-mail	arkrakow@kr.onet.pl
Agencja Rozwoju Komunalnego w Warszawie			
Adres:	Nowy Świat 42	Tel	22 8283895
	00-363	Fax	22 6225495
	Polska	E-mail	mda@ark.com.pl
Agricultural Cooperative Development International (ACDI)			
Adres:	ul. Jasna 26 p. 301	Tel	22 263913

PLAN REALIZACJI STRATEGII ZRÓWNOWAŻONEGO ROZWOJU...

	00-054 Warszawa	Fax	22 265142
	Polska	E-mail	
Agrobusiness Training - Cohran Fellowship Program			
Adres:	Al. Ujazdowskie 29/31 U.S. Embassy	Tel	22 6283041
	00-540 Warszawa	Fax	22
	Polska	E-mail	
Amerykańska Agencja Handlu i Rozwoju			
Adres:	Al. Jerozolimskie	Tel	22 6254374
	00-803 Warszawa	Fax	22 6216327
	Polska	E-mail	
Amerykańska Agencja Rozwoju Międzynarodowego (USAID)			
Adres:	Al. Jerozolimskie 56 c	Tel	22 6302480
	00-803 Warszawa	Fax	22 6287486
	Polska	E-mail	
Amerykańsko-Polska Wspólna Komisja ds. Pomocy Humanitarnej			
Adres:	al. Szucha 9	Tel	22 6212529
	00-580 Warszawa	Fax	22 6212529
	Polska	E-mail	
Andrew W. Mellon Foundation			
Adres:	140 East 62nd Street	Tel	
	NY New York	Fax	
	USA	E-mail	
Association Generale des Intervenants Retraits Action de Benevoles pour la			
Adres:	ul. Senatorska 38	Tel	22 266271
	00-095 Warszawa	Fax	22 6359056
	Polska	E-mail	
BORDO Centrum Informacji dla Organizacji Pozarządowych			
Adres:	ul Żurawia 6/2	Tel	22 6250956
	00-549 Warszawa	Fax	22 6250956
	Polska	E-mail	

British Executive Service Overseas			
Adres:	ul. Francuska 4	Tel	22 6177935
	03-906 Warszawa	Fax	22 6177935
	Polska	E-mail	
Brytyjski Fundusz Know How Program Wspierania Samorządów Lokalnych (LGAP)			
Adres:	ul. Żurawia 4a	Tel	22 6935364
	Warszawa	Fax	22 6935365
	Polska	E-mail	
Brytyjski Fundusz Know How Ambasada Brytyjska			
Adres:	al. Róż 1	Tel	22 6281001
	00-556 Warszawa	Fax	22 6217167
	Polska	E-mail	
Canadian Executive Service Organization			
Adres:	ul. Wspólna 41/81	Tel	22 6293105
	00-519 Warszawa	Fax	22 6293105
	Polska	E-mail	
CARE Small Business Association (CAREBAC)			
Adres:	ul. Marszałkowska 140	Tel	22 8277083
	00-061 Warszawa	Fax	22 8277083
	Polska	E-mail	
Center for International Private Enterprise (CIPE)			
Adres:	ul. Świętokrzyska 36 p.6	Tel	22 6209567
	00-116 Warszawa	Fax	22 6225525
	Polska	E-mail	
Centrum Animacji Kultury			
Adres:	ul. Krakowskie Przedmieście 21/23	Tel	22 262117
	00-071 Warszawa	Fax	22 260662
	Polska	E-mail	

PLAN REALIZACJI STRATEGII ZRÓWNOWAŻONEGO ROZWOJU...

Citizens Democracy Corps Inc.			
Adres:	ul. Koszykowa 60/62 m.10	Tel	22 6294294
	00-667 Warszawa	Fax	22 6257085
	Polska	E-mail	
EURO INFO Centrum Korespondencyjne			
Adres:	ul. Żurawia 6/12	Tel	22 6251319
	00-503 Warszawa	Fax	22 6251290
	Polska	E-mail	
Europejski Fundusz Rozwoju Wsi Polskiej - Couterpart Fund			
Adres:	Al. Reymonta 12 A	Tel	22 6637501
	00-842 Warszawa	Fax	22 6631729
	Polska	E-mail	
Ford Foundation			
Adres:	320 East 43 Stret	Tel	
	NY New York	Fax	
	USA	E-mail	
Francusko-Polska Fundacja Ekologiczna			
Adres:	ul Dubois 9	Tel	22 6358856
	00-182 Warszawa	Fax	22 6351025
	Polska	E-mail	
Free Enterprise Transition Center(FETC)			
Adres:	ul. Straszewskiego 25/6	Tel	12 226012
	31-113 Kraków	Fax	12 226012
	Polska	E-mail	
Fundacja dla Polski			
Adres:	ul. Flory 9	Tel	22 622655
	00-503 Warszawa	Fax	22 622655
	Polska	E-mail	bordo@cofund.org.pl
Fundacja Edukacji Ekonomicznej			
Adres:	ul. Bagatela 14	Tel	22 6290092

PLAN REALIZACJI STRATEGII ZRÓWNOWAŻONEGO ROZWOJU...

	00-585 Warszawa	Fax	22 62114855
	Polska	E-mail	
Fundacja Efektywnego Wykorzystania Energii			
Adres:	ul. Wierzbowa 11	Tel	32 2035114
	40-169 Katowice	Fax	32 2035114
	Polska	E-mail	fewekat@silesia.top.pl
Adres:	ul. Floriańska 55	Tel	12 4213989
	31-019 Kraków	Fax	12 4213070
	Polska	E-mail	fewekrak@krakus.top.pl
Adres:	ul Brodzińskiego 21	Tel	22 394945392141
	01-557 Warszawa	Fax	22
	Polska	E-mail	fewewar@ternet.pl
Fundacja Europejski Fundusz Rozwoju Wsi Polskiej Counterpart Fund			
Adres:	al. Reymonta 12A	Tel	22 6398125
	01-842 Warszawa	Fax	22 6631729
	Polska	E-mail	
Fundacja France Pologne Ambasada Francji			
Adres:	ul. Piękna 1	Tel	22 6288401
	00-477 Warszawa	Fax	22 6252031
	Polska	E-mail	
Fundacja Gospodarcza NSZZ „Solidarność”			
Adres:		Tel	384813
	Warszawa	Fax	384318
	Polska	E-mail	
Adres:	al. Powstańców Wielkopolskich 16	Tel	61 543220
	60-967 Poznań	Fax	61 543221
	Polska	E-mail	
Adres:	ul. Zygmuntowska 2a	Tel	17 39417
	35-030 Rzeszów	Fax	
	Polska	E-mail	
Fundacja Gospodarcza NSZZ „Solidarność” Białostocka Szkoła Biznesu			
Adres:	ul. Wiejska 45e	Tel	85 21945
	15-351 Białystok	Fax	

PLAN REALIZACJI STRATEGII ZRÓWNOWAŻONEGO ROZWOJU...

	Polska	E-mail	
Fundacja Hansa Seidla			
Adres:	ul. Wróbla 7	Tel	22 434670
	02-736 Warszawa	Fax	22 434670
	Polska	E-mail	
Fundacja EKOFUNDUSZ			
Adres:	ul. Belwederska 18A	Tel	22 8400901
	00-762 Warszawa	Fax	22 8400942
	Polska	E-mail	
Agencja Rozwoju Komunalnego (ARK)			
Adres:	ul. Nowy Świat 42	Tel	22 8253895; 8233897
	03-365 Warszawa	Fax	22 6225495
	Polska	E-mail	
Program Małych Dotacji GEF			
Adres:	al. Niepodległości 186	Tel	22 6259245
	00-608 Warszawa	Fax	22
	Polska	E-mail	
Narodowy Fundusz Ochrony Środowiska i Gospodarki Wodnej			
Adres:	ul. Konstruktorska 3	Tel	22
	02-673 Warszawa	Fax	22
	Polska	E-mail	
Wojewódzki Fundusz Ochrony Środowiska i Gospodarki Wodnej w Lublinie			
Adres:		Tel.	
	Lublin	Fax	
		E-mail	
Bank Ochrony Środowiska			
Adres:	ul Przasnyska 6a	Tel	22 6335522
	01-765 Warszawa	Fax	22
	Polska	E-mail	

Związek Miast Polskich			
Adres:	ul. Marcinkowskiego 11	Tel	61 853813
	61-827 Poznań	Fax	
	Polska	E-mail	
Polska Agencja Rozwoju Regionalnego			
Adres:	ul. Żurawia 4a	Tel	22 6292888
	00-503 Warszawa	Fax	22
	Polska	E-mail	
Polska Fundacja Promocji i Rozwoju Małych i Średnich Przedsiębiorstw			
Adres:	al. Jerozolimskie 125/127	Tel	22 6997944
	02-017 Warszawa	Fax	22
	Polska	E-mail	
Międzynarodowy Bank Odbudowy i Rozwoju (Bank Światowy)			
Adres:	ul. Stawki 2	Tel	22 6350553
	00-193 Warszawa	Fax	22
	Polska	E-mail	
Europejski Bank Odbudowy i Rozwoju			
Adres:	al. Jerozolimskie 65/79	Tel	22 630-72-75
	00-697 Warszawa	Fax	22
	Polska	E-mail	
Biuro Programu Socrates			
Adres:	al. Szucha 25	Tel	22 6280461; 6297241
	00-918 Warszawa	Fax	22
	Polska	E-mail	
Biuro Koordynacji i Kształcenia Kadr Fundusz Współpracy			
Adres:	ul. Koszykowa 79	Tel	22 6252861; 6252936
	02-088 Warszawa	Fax	22
	Polska	E-mail	
Narodowa Agencja Programu Młodzież dla Europy			
Adres:	al. Szucha 25	Tel	22 6283706

PLAN REALIZACJI STRATEGII ZRÓWNOWAŻONEGO ROZWOJU...

	00-918 Warszawa	Fax	22 6223708
	Polska	E-mail	yfe@kalliope.man.waw.pl
Fundacja Programów Pomocy dla Rolnictwa (FAPA)			
Adres:	ul. Wspólna 30	Tel	22 6232213
	Warszawa	Fax	22 6289387
	Polska	E-mail	
Fundusz Współpracy (Cooperation Fund)			
Adres:	ul. Nowy Świat 6/22 pok.292a	Tel	22 6617271; 6617379
	00-400 Warszawa	Fax	22 6617271
	Polska	E-mail	
Fundacja na Rzecz Rozwoju Wsi Polskiej „Polska Wieś 2000” im. Macieja Rataja			
Adres:	al. Reymonta 12A	Tel	22 6630986
	01-842 Warszawa	Fax	22
	Polska	E-mail	
Umbrella Project			
Adres:	al. Niepodległości 186	Tel	22 6283624
	00-926 Warszawa	Fax	22 6299566
	Polska	E-mail	
Narodowa Agencja Programu „Młodzież” Fundacja Rozwoju Systemu Edukacji			
Adres:	al. Szucha 25	Tel	22 6223706
	00-919 Warszawa	Fax	22 6223708
	Polska	E-mail	
Programy Przedakcesyjne Unii Europejskiej:			
PHARE	ISPA	SAPARD	
Kontakt: Urząd Marszałkowski Województwa Lubelskiego; Wydział Rolnictwa, Modernizacji Terenów Wiejskich i Ochrony Środowiska			
Etoh- Fundacja Rozwoju Profilaktyki, Edukacji i Terapii Problemów Alkoholowych			
Fundacja Rozwoju Kultury Fizycznej - Warszawa			
Fundacja Sportu i Turystyki „Warta” - Warszawa			

PLAN REALIZACJI STRATEGII ZRÓWNOWAŻONEGO ROZWOJU...

Krajowy Fundusz Mieszkaniowy - Warszawa
Europejski Bank Mieszkaniowy - Warszawa
Europejski Bank Inwestycyjny - Warszawa
Inwestycje leasingowe
Fundusze inwestycyjne

12. WNIOSKI I INFORMACJE DODATKOWE

PODSUMOWANIE

Operacjonalizacja celów rozwoju gminy dokonuje się poprzez:

- programy realizacji poszczególnych zadań
- miejscowe plany zagospodarowania przestrzennego
- wieloletni plan inwestycyjny (WPI) - kroczący plan 4 - 5 letni
- prognozę dochodów i wydatków budżetu gminy - krocząca prognoza 4 - 5 letnia
- roczne plany realizacyjne

Wszystkie w/w narzędzia stanowią z kolei podstawę do corocznego opracowania budżetu gminy i zadań realizacyjnych z rocznymi budżetami. Innymi słowy, ustalenia strategii zrównoważonego rozwoju miasta i gminy Kazimierz Dolny, a zwłaszcza koszty realizacji przyjętych celów i zadań znajdują swój wymierny wyraz finansowy w corocznym budżecie gminy (niezbędne środki finansowe, które należy przeznaczyć na ich realizację).

Z punktu widzenia zrównoważonego rozwoju gminy celowym wydaje się intensywna promocja Kazimierza Dolnego poprzez stworzenie strategii promocji gminy i wpisanie się w układ promocyjny sąsiednich gmin, powiatu i regionu (województwa lubelskiego).

Aby zwiększyć sprzedaż produktów rolnych, konieczne jest opracowanie planu marketingowego produktów rolniczych i sadowniczych, zarówno z terenu gminy jak i w powiązaniu sąsiednimi gminami, powiatem i regionem.

W celu zwiększenia ilości inwestycji i napływu kapitału do gminy należy wprowadzić ułatwienie dla inwestorów przy nabywaniu istniejących obiektów lub gruntów pod budowę nowych. Dużym krokiem naprzód było by przygotowanie z myślą o przyszłych

inwestorach, terenów uzbrojonych i uporządkowanie stosunków prawno-własnościowych tych terenów.

W sferze infrastruktury technicznej najbardziej dynamiczny rozwój potrzebny jest w zakresie rozbudowy i poprawy infrastruktury drogowej i parkingowej, tak w mieście jak i w sołectwach.

Szczególnej troski gminy wymaga rozbudowa sieci kanalizacyjno-sanitarnej.

Różnicowanie działalności na terenach wiejskich gminy wymaga powstania nowych przedsiębiorstw okołorolniczych w różnych branżach np. gospodarstwa agroturystyczne, przetwórstwo żywności ekologicznej.

W układzie ponadlokalnym należy rozważyć możliwość udziału w budowie nowoczesnego zakładu utylizacji odpadów, rozbudowie układu komunikacyjnego, budowie sieci tras rowerowych, organizacji promocyjnych imprez oraz stworzeniu regionalnego kalendarza imprez kulturalnych.

W związku z sytuacją kryzysową w kraju, a w wyniku tego również w gminie, nie jest możliwe jednoczesne i szybkie zrealizowanie wszystkich zaproponowanych w planie realizacyjnym zadań, inwestycji. Dlatego konieczna jest coroczna korekta realizowanych przedsięwzięć i rozłożenie ich w czasie oraz uwzględnienie w planowaniu rocznym czynników zewnętrznych, wynikających ze zmiany sytuacji polityczno-gospodarczej w kraju, europie i na świecie.

Z propozycji zawartej w planie realizacyjnym należy wybrać zadania i przedsięwzięcia priorytetowe z uwzględnieniem sytuacji społeczno-gospodarczej w kraju oraz stanu finansów gminy (roczne i wieloletnie plany inwestycyjne). Aby wybrać priorytety, trzeba przeprowadzić precyzyjną analizę ekonomiczną przedsięwzięć (studium wykonalności projektów, analizę kosztów i korzyści itp.), a także dokonać przeglądu propozycji

benchmarkingowych (dobrych praktyk) w audicie zrównoważonego rozwoju gminy. Taki audit, oprócz zwiększenia dostępu do informacji zmniejszy koszty funkcjonowania gminy, poprzez usprawnienie zarządzania oraz zwiększy szanse gminy w pozyskaniu środków ze źródeł zewnętrznych (rekomendacje do funduszy).

Instrumenty z zakresu organizacji, zarządzania i marketingu mają szczególne znaczenie dla realizacji programów ekorozwoju. Instrumenty z zakresu organizacji, zarządzania i marketingu stanowią bardzo obszerną i ciągle rozbudowywaną grupę narzędzi realizacyjnych. Na szczególną uwagę zasługują:

- ✧ nowe, ściśle powiązane z programem, metody budowania i realizacji budżetu, a zwłaszcza **budowy budżetu zadaniowego**,
- ✧ **system zarządzania jakością** jako element systemu zarządzania państwem, regionem, powiatem, gminą, ogólniej jako element zarządzania sferą usług publicznych,
- ✧ systemowe podejście do budowy **marketingu gminnego**.

Budżety zadaniowe

Jest to nowa filozofia tworzenia budżetu gminy, powiatu, czy regionu odchodząca od administrowania finansami na rzecz efektywnego i ściśle powiązanego z dokumentami strategicznymi zarządzania finansami. Dzięki temu budżet może spełniać trzy podstawowe funkcje:

1. zarządzania,
2. realizacji programu ekorozwoju i polityki finansowej,
3. komunikacji ze społecznością lokalną i regionalną.

Zarządzanie jakością realizacji programu ekorozwoju

Takie zarządzanie wymaga istotnych zmian w mentalności sprawujących władzę publiczną. Zastosowanie tak powszechnych w przedsiębiorstwach systemów zarządzania jakością, jako instrumentu realizacji programu ekorozwoju, są ważnym wyzwaniem dla władzy publicznej wszystkich szczebli.

Istnieją bardzo zachęcające doświadczenia krajów zachodnich oraz doświadczenia polskie we wprowadzaniu do sfery usług publicznych standardów jakościowych, a zwłaszcza procedur przewidzianych w normach ISO grupy 9000 .

Przeniesienie ich do polskich gmin, powiatów i regionów byłoby w pełni zgodne z założeniami reformy ustrojowej wprowadzającej decentralizację zarządzania środkami publicznymi i zakładającej istotną poprawę jakości funkcjonowania usług publicznych, zwłaszcza dla społeczności lokalnych.

Rola instrumentów marketingowych

Rola tych instrumentów jest istotna, lecz niestety nadal niedoceniana w gminach. . Dotyczy to zwłaszcza promocji. Nie załatwia ona wszystkiego, ale bez niej wiele działań lub zadań związanych z realizacją programu ekorozwoju przynosi znaczne mniejsze efekty.

Promocja jest antyproduktywna, jeśli u jej podstaw nie leży strategia zrównoważonego rozwoju, ale też na odwrót - strategia, której nie towarzyszy promocja, jest zdana na własne siły, ponieważ jest w pewnym sensie „niema”.

Grupa instrumentów oddziaływania społecznego

Tworzą je te wszystkie instrumenty, które z jednej strony kształtują świadomość proekologiczną („ekorozwojową”) jednostek i grup społecznych (np. edukacja), a z drugiej są przejawem tej świadomości (instrument umożliwiający korzystanie z prawa do informacji o środowisku). Wszystkie razem wzięte powinny służyć uspołecznianiu realizacji programu ekorozwoju. Wśród podstawowych instrumentów tej grupy należy przede wszystkim wymienić:

- ✧ edukację i promocję ekologiczną,
- ✧ negocjacje, umowy i porozumienia,
- ✧ formy nacisku bezpośredniego i oddolne inicjatywy społeczne,
- ✧ instrumenty lobbistyczne, narzędzia usługowe,
- ✧ instrumenty działań komplementarnych.